

ROTEL®

CD11 Tribute

Stereo Compact Disc Player

Lecteur de disque compac stéréo

Stereo-CD-Player

Reproductor de Discos Compactos

Stereo CD-Speler

Lettore CD

CD-spelare

CD-проигрыватель

Owner's Manual

Manuel d'utilisation

Bedienungsanleitung

Manual de Instrucciones

Manuale di istruzioni

Gebruiksaanwijzing

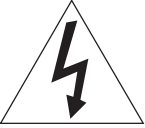
Instruktionsbok

Инструкция пользователя




CAUTION
RISK OF ELECTRIC SHOCK
DO NOT OPEN

WARNING : SHOCK HAZARD-DO NOT OPEN
AVIS: RISQUE DE CHOC ÉLECTRIQUE-NE PAS OUVRIR



Il fulmine inserito in un triangolo avverte della presenza di materiale non isolato, sotto tensione, ad elevato voltaggio all'interno del prodotto che può costituire pericolo di folgorazione.



Il punto esclamativo entro un triangolo equilatero avverte della presenza di istruzioni d'uso e manutenzione importanti nel manuale o nella documentazione che accompagna il prodotto.

APPLICABLE FOR USA, CANADA OR WHERE APPROVED FOR THE USAGE

CAUTION: TO PREVENT ELECTRIC SHOCK, MATCH WIDE BLADE OF PLUG TO WIDE SLOT. INSERT FULLY.

ATTENTION: POUR EVITER LES CHOCS ELECTRIQUES, INTRODUIRE LA LAME LA PLUS LARGE DE LA FICHE DANS LA BORNE CORRESPONDANTE DE LA PRISE ET POUSSER JUSQU'AU FOND.

This Class B digital apparatus complies with Canadian ICES-003.

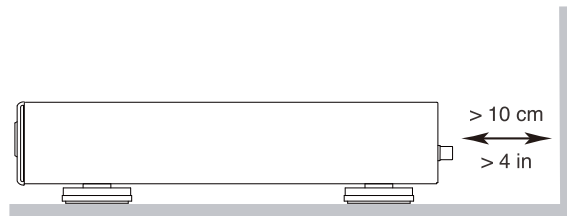
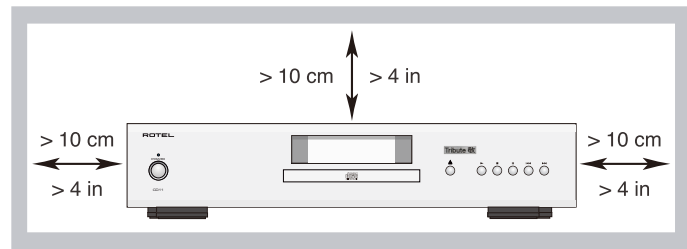
Cet appareil numérique de la classe B est conforme à la norme NMB-003 du Canada.



I prodotti Rotel sono realizzati in conformità alle normative internazionali: Restriction of Hazardous Substances (RoHS) per apparecchi elettronici ed elettrici, ed alle norme Waste Electrical and Electronic Equipment (WEEE). Il simbolo del cestino con ruote e croce sopra, indica la compatibilità con queste norme e che il prodotto deve essere riciclato o smaltito in ottemperanza a queste direttive.



Questo simbolo indica che l'apparecchio ha un doppio isolamento. Il collegamento a terra non è richiesto.



IMPORTANTI INFORMAZIONI PER I PRODOTTI LASER

1. **PRODOTTO LASER DI CLASSE 1**

2. **PERICOLO:** Vengono emesse radiazioni laser invisibili quando l'apparecchio è aperto. Evitare l'esposizione diretta ai raggi.

3. **ATTENZIONE:** Non aprire il cabinet. Non vi sono parti riparabile dall'utente al suo interno. Per l'assistenza fare riferimento a personale qualificato.

ATTENZIONE!

Per ridurre il rischio di scosse elettriche, incendi, ecc.:

1. Non rimuovere viti o parti del cabinet.
2. Non esporre l'unità a pioggia o umidità.
3. Non toccare il cavo di alimentazione o la presa con le mani bagnate.

CE

Importanti informazioni di sicurezza

ATTENZIONE: Non vi sono all'interno parti riparabili dall'utente. Per l'assistenza fare riferimento a personale qualificato.

ATTENZIONE: Per ridurre il rischio di incendio e di scossa elettrica non esporre l'apparecchio all'umidità o all'acqua. Non posizionare contenitori d'acqua, ad esempio vasi, sull'unità. Evitare che cadano oggetti all'interno del cabinet. Se l'apparecchio è stato esposto all'umidità o un oggetto è caduto all'interno del cabinet, staccare immediatamente il cavo di alimentazione dalla presa elettrica. Portare l'apparecchio ad un centro di assistenza qualificato per i necessari controlli e riparazioni.

Leggere attentamente tutte le istruzioni.

Conservare questo manuale.

Seguire attentamente tutte le avvertenze.

Seguire tutte le istruzioni d'uso.

Non utilizzare il prodotto vicino all'acqua.

Pulire il cabinet solo con un panno asciutto o con un piccolo aspirapolvere.

Non posizionare l'apparecchio su un letto, divano, tappeto, o superfici che possano bloccare le aperture di ventilazione. Se l'apparecchio è collocato in una libreria o in mobile apposito, fare in modo che vi sia abbastanza spazio attorno all'unità per consentire la ventilazione ed un adeguato raffreddamento.

Tenerlo lontano da fonti di calore come caloriferi, termoconvettori, stufe o altri apparecchi che generano calore.

Non cercare di eliminare la messa a terra o la polarizzazione. Se la spina del cavo di alimentazione fornito in dotazione non corrisponde allo standard della vostra presa consultate un elettricista per la sostituzione di quest'ultima.

Non far passare il cavo di alimentazione dove potrebbe venir schiacciato, pizzicato, piegato eccessivamente, esposto al calore o danneggiato. Fare particolare attenzione al posizionamento del cavo di alimentazione in corrispondenza della presa elettrica e nel punto in cui esce dalla parte posteriore dell'apparecchio.

Usare esclusivamente accessori indicati dal produttore.

Utilizzare solo stand, scaffali o supporti abbastanza forte per sostenere la prodotto. Prestare molta cautela nel muoverlo quando si trova su un supporto o uno scaffale per evitare di ferirvi o danni al la prodotto in caso di caduta.



Il cavo di alimentazione deve essere scollegato dalla presa elettrica durante forti temporali con fulmini e quando l'apparecchiatura rimane inutilizzata per un lungo periodo di tempo.

L'apparecchio non deve più essere utilizzato e fatto ispezionare da personale qualificato quando: il cavo di alimentazione o la spina sono stati danneggiati; sono caduti oggetti o liquidi all'interno dell'apparecchio; è stato esposto alla pioggia; non sembra funzionare in modo normale; è caduto o è stato in qualche modo danneggiato.

L'apparecchio deve essere usato in clima non tropicali.

La ventilazione non dovrebbe essere impedita coprendo le aperture di ventilazione con oggetti come giornali, tovaglie, tende, ecc.

Nessuna fonte di fiamme libere, come candele accese, dovrebbe essere collocata sull'apparecchio.

Il contatto con terminali o cavi non isolati può provocare una sensazione spiacevole.

Lasciare almeno 10 cm di spazio libero su tutti i lati del prodotto.

ATTENZIONE: La presa del cavo di alimentazione sul pannello posteriore è il mezzo principale per scollegare l'apparecchio dall'alimentazione. Posizionarlo quindi in modo tale che la presa sia sempre facilmente accessibile.

L'apparecchio deve essere collegato esclusivamente ad un'alimentazione elettrica del tipo indicato sul pannello posteriore. (USA: 120V/60Hz, CE: 230V/50Hz).

Collegare l'unità alla presa di alimentazione solo con il cavo fornito o con un esatto equivalente. Non modificare il cavo in dotazione in alcun modo. Non cercare di eliminare la messa a terra o la polarizzazione. Non utilizzare prolunghe.

La presa del cavo di alimentazione sul pannello posteriore è il mezzo principale per scollegarlo dall'alimentazione. Per scollegare completamente il prodotto, è necessario staccare fisicamente il cavo di alimentazione dalla presa elettrica e prodotto. Questo è l'unico modo per rimuovere completamente l'alimentazione dal la prodotto.

Le batterie del telecomando non devono essere esposte ad eccessivo calore come raggi di sole, fuoco o simili. Le batterie devono essere riciclate o smaltite secondo le linee guida statali e locali.

Nota

La connessione RS 232 deve essere utilizzata solo da personale autorizzato.

Informazione FCC

Questo dispositivo è stato esaminato e definito conforme ai limiti previsti per i dispositivi digitali di Classe B in conformità al regolamento FCC, Parte 15. Questi limiti sono concepiti per fornire una ragionevole protezione contro interferenze pericolose in ambiente residenziali. Questo apparecchio genera, usa e può irradiare energia a radiofrequenza e, qualora non installato ed utilizzato secondo le presenti istruzioni, può causare interferenze nocive alle comunicazioni radio.

Ad ogni modo, non esiste nessuna garanzia che tali interferenze non si verifichino in una particolare installazione. Se il presente dispositivo genera interferenze nocive alla ricezione radio o televisiva, fenomeno che può essere determinato dall'accensione/spengimento dell'apparecchio stesso, è possibile tentare di eliminare queste interferenze in uno o più dei seguenti modi:

- Posizionare o orientare diversamente l'antenna di ricezione (TV, radio, ecc..)
- Aumentare la distanza con l'apparecchio disturbato.
- Collegarlo ad una presa di alimentazione facente capo ad un diverso circuito da quello a cui è collegato l'apparecchio disturbato.
- Consultare il vostro rivenditore o un tecnico specializzato radio/TV per ulteriori consigli.

Attenzione

Questo dispositivo, in conformità al regolamento FCC Parte, 15 è soggetto alle seguenti condizioni: (1) Questo apparecchio non dovrebbe causare interferenze nocive, e (2) deve poter sopportare interferenze provenienti da altri apparecchi che potrebbero incidere sul suo funzionamento.

Figure 1: Controls and Connections
 Commandes et branchements
 Bedienelemente und Anschlüsse
 Controles y Conexiones

Controlli e connessioni
 De bedieningsorganen en aansluitingen
 Kontroller och anslutningar
 Органы управления и разъемы

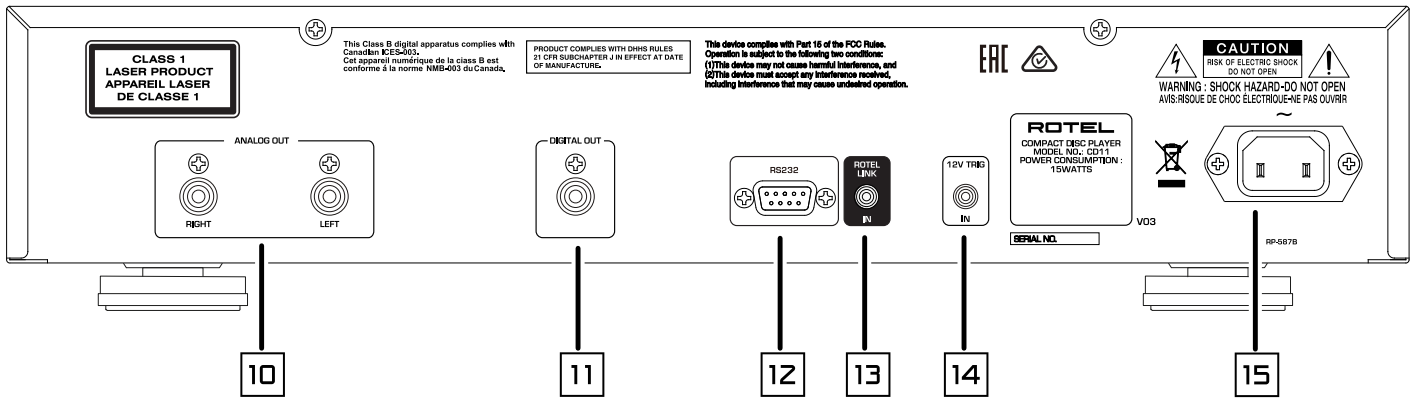
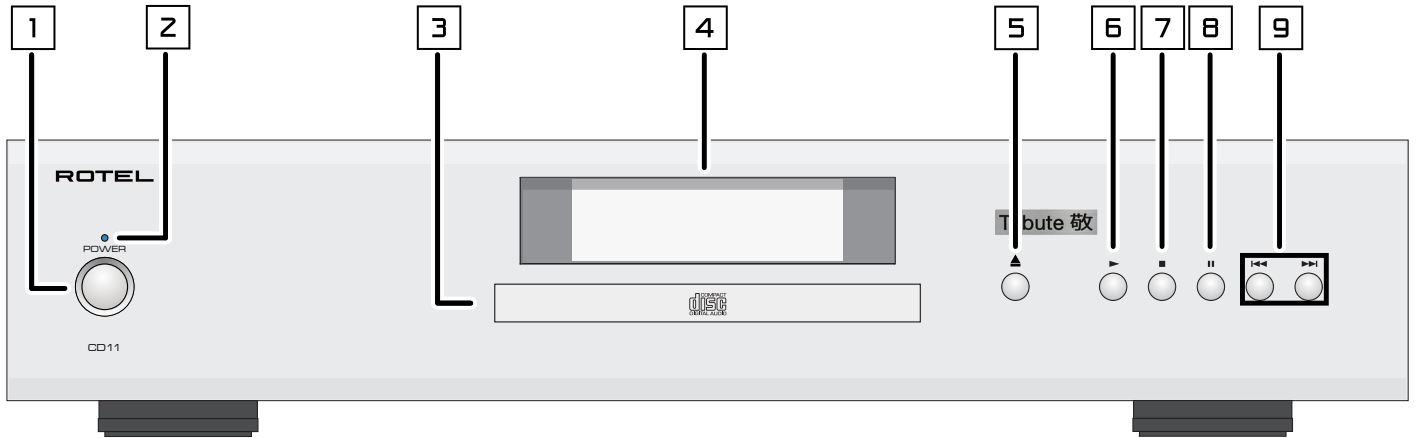


Figure 2: RR-D99 Remote Control
 Télécommande RR-D99
 Fernbedienung RR-D99
 Telecomando RR-D99
 Mando a Distancia RR-D99
 De RR-D99 afstandsbediening
 Fjärrkontroll RR-D99
 Пульт ДУ RR-D99

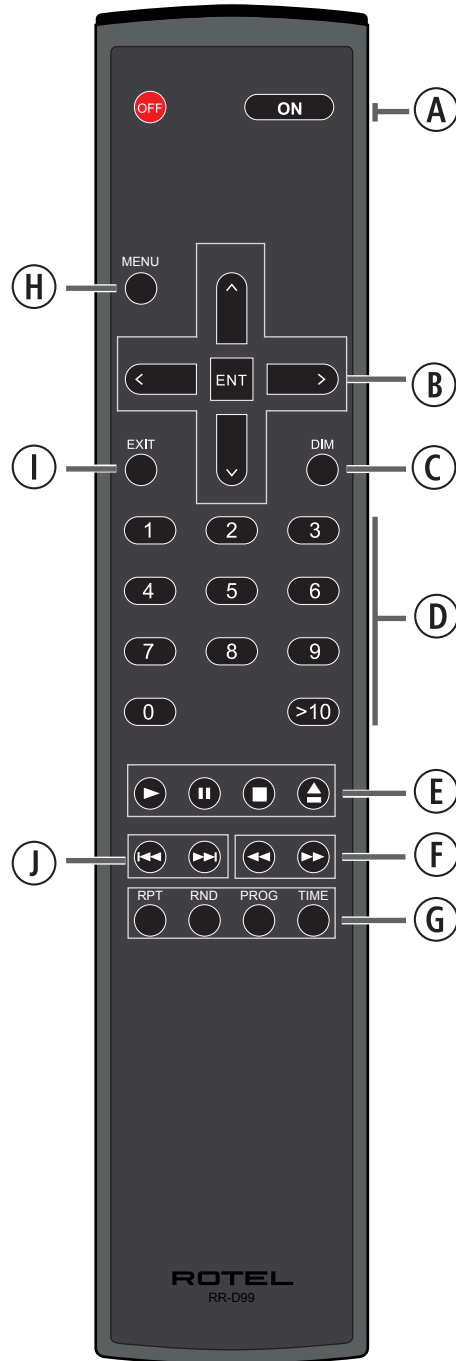
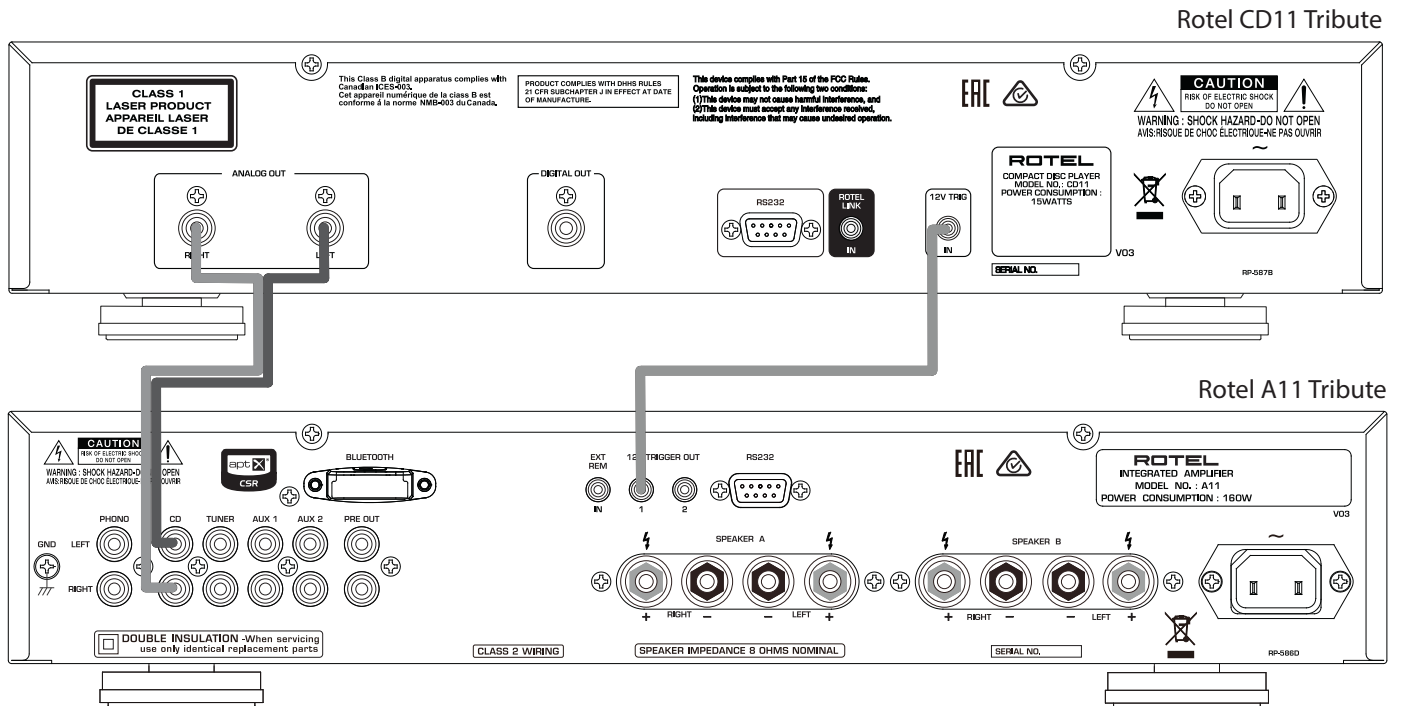


Figure 3: Connections
 Connexions
 Anschlussdiagramm
 Conexiones
 Collegamenti
 De verbindingen
 Anslutningar
 Подсоединения



Important Notes

When making connections be sure to:

- ✓ Turn off **all** the components in the system **before** hooking up **any** components, including loudspeakers.
- ✓ Turn off **all** components in the system **before** changing **any** of the connections to the system.

Remarques importantes

Pendant les branchements, assurez-vous que :

- ✓ **Tous** les maillons sont éteints **avant** leur branchement, **quels qu'ils soient**, y compris les enceintes acoustiques.
- ✓ Éteignez **tous** les maillons **avant** de modifier **quoi que ce soit** au niveau de leurs branchements, quels qu'ils soient.

Wichtige Hinweise

Achten Sie beim Herstellen der Verbindungen auf Folgendes:

- ✓ Schalten Sie **alle** Komponenten im System ab, **bevor** Sie Geräte (einschließlich Lautsprecher) anschließen.
- ✓ Schalten Sie **alle** Komponenten im System ab, **bevor** Sie Anschlüsse im System verändern.

Notas Importantes

Cuando realice las conexiones, asegúrese de que:

- ✓ Desactiva **todos** los componentes del equipo, cajas acústicas incluidas, **antes** de conectar **cualquier nuevo componente** en el mismo.
- ✓ Desactiva **todos** los componentes del equipo **antes** de cambiar **cualquier conexión del mismo**.

Héél belangrijk

Bij het maken van de verbindingen:

- ✓ Zorg dat niet alleen de CD11 Tribute, maar de **gehele** installatie uitstaat, als nog niet **alle** verbindingen gemaakt zijn.
- ✓ Zorg dat niet alleen de CD11 Tribute, maar de **gehele** installatie ook uitstaat, **als** u verbindingen gaat **wijzigen**.

Note importanti

Quando effettuate i collegamenti assicuratevi di:

- ✓ Spegnerne **tutti** i componenti del sistema **prima** di collegare **qualsiasi** componente, inclusi i diffusori.
- ✓ Spegnerne **tutti** i componenti del sistema **prima** di modificare **qualsiasi** connessione nel sistema.

Viktigt

Tänk på följande när du gör anslutningar:

- ✓ Stäng av **alla** apparater i anläggningen **innan** du ansluter nya komponenter eller högtalare.
- ✓ Stäng av **alla** apparater i anläggningen **innan** du ändrar någon anslutning.

Важные замечания

Перед подсоединением:

- ✓ Выключите **все** компоненты, включая колонки.
- ✓ Выключите **все** компоненты в вашей системе, прежде чем что-то в ней **менять**.

Sommario

Importanti informazioni di sicurezza	2
Figura 1: Controlli e connessioni	4
Figura 2: Telecomando RR-D99	5
Figura 3: Collegamenti	6
Note importanti	7
Alcune informazioni su Rotel	8
Il vostro CD11 Tribute	8
Per Cominciare	9
Alcune precauzioni	9
Posizionamento	9
Identificazione dei comandi	9
Alimentazione AC e comandi	9
Ingresso alimentazione [5]	9
Interruttore d'accensione [1] (A) ed indicatore [2]	9
Collegamento segnali Trigger 12V [14]	9
Collegamenti delle uscite	10
Uscite analogiche [10]	10
Uscita digitale [11]	10
Funzionamento	10
Telecomando ad infrarossi e sensore	10
Display [4]	10
Vassoio disco [3]	10
Tasti controllo riproduzione	10
Tasto EJECT [5] (E)	10
Tasto PLAY [6] (E)	10
Tasto STOP [7] (E)	10
Tasto PAUSE [8] (E)	10
Tasti salto traccia [9] (1)	10
Tasti numerici (0)	11
Tasti spostamento veloce (F)	11
Altre funzioni	11
Tasto PROGRAM (G)	11
Tasto RANDOM (G)	11
Tasto REPEAT (G)	11
Tasto TIME (G)	11
Connettore RS232 [12]	12
Rotel Link [13]	12
Tasti avanzati del telecomando	12
Tasto MENU (H) – Menù impostazione	12
Tasto DIM (C)	12
Risoluzione dei problemi	12
L'indicatore di accensione non si illumina	12
Sostituzione del fusibile	12
Nessun suono	12
Caratteristiche tecniche	13

Alcune informazioni su Rotel

La nostra storia ha avuto inizio quasi 60 anni fa. Nel corso del tempo abbiamo ricevuto centinaia di riconoscimenti per la qualità dei nostri prodotti e soddisfatto centinaia di migliaia di audiofili ed amanti della musica. Proprio come voi!

Rotel è stata fondata da una famiglia la cui passione per la musica ha portato alla realizzazione di componenti alta fedeltà di qualità senza compromessi. Attraverso gli anni questa passione non si è affievolita e l'obiettivo di realizzare apparecchi di straordinario valore per veri audiofili, indipendentemente dal loro budget, continua ad essere condiviso da tutti coloro che vi lavorano.

I nostri progettisti operano in stretto contatto tra loro ascoltando ed affinando ogni nuovo prodotto fino a raggiungere determinati standard qualitativi. Viene loro offerta una totale libertà di scelta sui componenti per ottenere le migliori prestazioni possibili. Non è raro quindi trovare in un Rotel condensatori di fabbricazione inglese o tedesca, semiconduttori giapponesi o americani, con la sola eccezione dei trasformatori di alimentazione, prodotti come tradizione nelle nostre fabbriche.

Noi tutti abbiamo a cuore i temi dell'ambiente. Pensando al numero sempre crescente di apparecchi elettronici prodotti, è molto importante per un costruttore fare tutto il possibile affinché essi abbiano un minimo impatto sull'ambiente.

Alla Rotel siamo orgogliosi di fare la nostra parte riducendo il contenuto di piombo negli apparecchi rispettando rigorosamente la normativa RoHS. I nostri progettisti sono continuamente impegnati a migliorare l'efficienza dei prodotti senza per questo compromettere la loro qualità. Quando in standby, gli apparecchi assorbono una minima quantità di corrente così da soddisfare i requisiti dei più rigorosi standard di consumo energetico.

Anche le fabbriche Rotel contribuiscono ad aiutare l'ambiente attraverso continui progressi dei metodi di costruzione per arrivare a processi produttivi sempre più rispettosi dell'ambiente.

Noi tutti di Rotel vi ringraziamo per aver acquistato questo prodotto che, siamo sicuri, vi accompagnerà per molti anni di puro divertimento e soddisfazione.

Il vostro CD11 Tribute

L'CD11 Tribute è progettato per fornire il suono più preciso e dettagliato possibile da ogni disco. Questo lettore è in grado di riprodurre fedelmente tutto quanto registrato. Durante il suo sviluppo, il team di progettisti si è spinto ben oltre le usuali prestazioni misurabili, dedicando all'ascolto centinaia di ore al fine di ricercare i componenti capaci di assicurare il suono migliore, quello realmente in grado di comunicare tutta l'emozione della musica. Qualsiasi cosa gli artisti ed i tecnici responsabili delle registrazioni abbiano voluto incidere su disco, l'CD11 Tribute lo riconsegnerà intatto.

La conversione da digitale ad analogico utilizza un DAC stereo ad alte prestazioni a 24 bit 192kHz di Texas Instruments progettato specificamente per applicazioni audio. Tutto questo associato alla nostra filosofia di progetto Balanced Design che applichiamo in ogni realizzazione per fornire il massimo livello di prestazioni. Utilizzato in un sistema audio di qualità, questo lettore cd vi garantirà numerosi anni di gradevole intrattenimento.

Per Cominciare

Alcune precauzioni

ATTENZIONE: Per evitare danni ai componenti dell'impianto, assicurarsi sempre che siano tutti completamente spenti prima di eseguire o modificare i collegamenti. Non riaccendere alcuno dei componenti prima di aver controllato tutti i collegamenti.

Vi preghiamo di leggere con attenzione questo manuale. Insieme alle istruzioni d'uso e di installazione di base, fornisce informazioni che vi aiuteranno a sfruttare al meglio il vostro sistema. Si prega di contattare il vostro rivenditore autorizzato Rotel per eventuali domande o dubbi. Inoltre tutti noi in Rotel saremmo lieti di rispondere ai vostri quesiti.

Conservare la scatola dell'imballo ed il materiale di protezione interno per eventuali necessità future. La spedizione o lo spostamento dell'apparecchio in qualsiasi altro contenitore che non sia l'imballo originale potrebbe causare seri danni al prodotto ed invalidare la garanzia.

Se incluso nella confezione, completare la scheda di registrazione del proprietario o registrarsi online. Conservare la ricevuta d'acquisto originale che costituisce la miglior prova della data di acquisto del prodotto, necessaria nell'eventualità di dovere ricorrere ad interventi di riparazione in garanzia.

Posizionamento

Posizionare l'CD11 Tribute su di una superficie solida e piana, capace di sostenerne il peso. Non sovrapporre altri apparecchi molto pesanti. Evitare posizioni in prossimità di fonti di calore, raggi del sole diretti, umidità. Non collocarlo sopra amplificatori di potenza. Per le migliori prestazioni fare molta attenzione alle vibrazioni, tendendolo ad esempio lontano dai diffusori.

Identificazione dei comandi

Nelle prime pagine del manuale sono riportati i disegni del pannello frontale, di quello posteriore e del telecomando RR-D99 in dotazione. Nelle figure dell'apparecchio ciascun elemento viene identificato con un numero racchiuso in un riquadro. I tasti del telecomando invece sono contrassegnati da una lettera in un cerchio grigio. Questi riferimenti compaiono anche nei testi, a fianco della descrizione dei singoli comandi e delle connessioni. Quando è presente unicamente il numero oppure la lettera, la funzione descritta è disponibile solo sull'apparecchio o solo sul telecomando. Se vengono indicati sia numeri che lettere, la funzione è disponibile sia sull'CD11 Tribute che sul telecomando.

Alimentazione AC e comandi

Ingresso alimentazione ^[15]

L'apparecchio è configurato in fabbrica per funzionare alla tensione di alimentazione del Paese in cui è stato acquistato (USA: 120V/60Hz, Europa: 230V/50Hz). La tensione di alimentazione AC impostata è indicata su un adesivo posto sul retro.

NOTA: In caso di trasferimento in un Paese dove la tensione elettrica fosse diversa, è possibile riconfigurare internamente l'CD11 Tribute. Questa operazione deve essere svolta da personale qualificato e non dall'utente. All'interno del lettore sono infatti presenti tensioni potenzialmente pericolose. Consultare il rivenditore Rotel o il servizio di assistenza autorizzato.

NOTA: Alcune versioni sono previste per la vendita in più di un Paese e pertanto vengono forniti cavi di alimentazione diversi. Utilizzare solo quello adatto alle prese elettriche in uso nel vostro Paese.

CD11 Tribute deve essere collegato direttamente a una presa a parete polarizzata utilizzando il cavo fornito o un altro cavo compatibile ad alta corrente come raccomandato dal rivenditore autorizzato Rotel. Utilizzare solo questo cavo, senza ricorrere a prolunghhe.

Assicurarsi che il tasto di accensione sul pannello frontale dell'CD11 Tribute sia in posizione di "spento" (verso l'esterno), quindi collegare un capo del cavo di alimentazione alla presa sul pannello posteriore dell'apparecchio e l'altro capo alla presa della rete elettrica.

Se si prevede di non utilizzare l'apparecchio per un certo periodo di tempo (ad esempio durante le vacanze), è buona precauzione scollegare dalla presa elettrica il cavo di alimentazione del lettore cd e degli altri componenti dell'impianto.

Interruttore d'accensione ^[1] ^(A) ed indicatore ^[2]

Premere il pulsante d'accensione ^[1] sul frontale per attivare l'amplificatore. L'indicatore ^[2] immediatamente sopra di esso si illumina quando l'apparecchio è acceso. Ripremere il pulsante per spegnere l'amplificatore.

Quando l'interruttore di accensione del lettore cd si trova in posizione di acceso (tasto premuto) è possibile disattivarlo mettendolo in standby e riattivarlo tramite i tasti ON ed OFF ^(A) del telecomando. In standby l'indicatore di accensione rimane acceso mentre il display si oscura.

NOTA: Se si utilizza una presa elettrica multipla servita da un interruttore generale col quale accendere contemporaneamente più apparecchi, lasciare l'interruttore di accensione del lettore cd in posizione "On" (premuta). Fornendo tensione tramite l'interruttore della presa multipla, l'apparecchio si accende.

Collegamento segnali Trigger 12V ^[14]

L'CD11 Tribute può essere attivato tramite un segnale Trigger 12V fornito da un altro componente predisposto all'atto della sua accensione. Questo ingresso accetta spinotti mini-jack mono da 3,5 mm e può ricevere tensioni AC o DC comprese tra 3 e 30 V. Fornendo tensione, il lettore cd si accende, togliendola si disattiva ponendosi in standby. In questo caso l'indicatore di accensione diventa rosso, ma il display si spegne.

NOTA: Per attivare il lettore cd con un segnale Trigger 12V proveniente da un altro componente lasciare il tasto di accensione in posizione "On" (premuta).

NOTA: Se nell'impianto sono presenti altri componenti dotati di Rotel Link, utilizzare questo bus di comunicazione per accendere/spegnere gli apparecchi. Non effettuare contemporaneamente i collegamenti tra le prese Trigger 12 V e Rotel Link in quanto i segnali Trigger 12V hanno la precedenza sui comandi Rotel Link.

Collegamenti delle uscite

L'CD11 Tribute può essere collegato all'impianto attraverso le normali uscite audio analogiche oppure tramite l'uscita digitale elettrica per essere utilizzato in unione ad un convertitore D/A esterno o ad un processore digitale.

NOTA: Per prevenire rumori anche forti, potenzialmente in grado di danneggiare i diffusori, assicurarsi sempre che tutti gli apparecchi dell'impianto siano spenti prima di effettuare ogni tipo di collegamento.

Uscite analogiche

Vedi Figura 3

Utilizzare questa coppia di uscite per il collegare l'CD11 Tribute ad uno degli ingressi ad alto livello o linea di un amplificatore integrato, preamplificatore o sintoamplificatore tramite un cavo audio schermato di alta qualità. Prestare attenzione a non invertire i canali sinistro (left) e destro (right).

Uscita digitale

Vedi Figura 3

Se si utilizza un convertitore Digitale/Analogico esterno oppure si intende sfruttare la sezione di conversione D/A di un processore, collegare l'uscita digitale elettrica (coassiale) dell'CD11 Tribute ad un equivalente ingresso del convertitore o processore tramite un idoneo cavo schermato per segnali digitali con impedenza 75 ohm. I normali cavi audio presentano infatti un'impedenza diversa e benché possano essere usati per trasferire i segnali digitali, non garantiscono le migliori prestazioni.

Funzionamento

L'CD11 Tribute può essere comandato sia tramite i tasti presenti sul pannello frontale, sia tramite quelli del telecomando RR-D99 in dotazione. Specifiche istruzioni per ciascuno di questi comandi sono riportate più oltre. La maggior parte dei tasti del telecomando duplica quelli presenti sul pannello frontale, tuttavia ve ne sono alcuni disponibili esclusivamente sul telecomando. Questa circostanza viene evidenziata nelle istruzioni sotto la denominazione del tasto.

Telecomando ad infrarossi e sensore

Prima di utilizzare il telecomando in dotazione è necessario installare nell'apposito vano le due batterie formato AAA (ministilo) fornite. Rimuovere il coperchio posteriore ed inserire le batterie rispettando la corretta polarità + e - indicata, quindi richiudere il vano.

Display

L'ampio display retroilluminato dell'CD11 Tribute fornisce utili informazioni sullo stato dell'apparecchio, sull'attivazione di funzioni speciali, sulle tracce e sulla durata/tempo rimanente del disco in riproduzione. Ognuna di queste indicazioni è descritta in dettaglio nei paragrafi successivi.

2 ► 0:00:06
Tracks: 12 ◻ 0:44:34

Cassetto portadisco

Questo lettore è dotato di un sistema di caricamento motorizzato del disco tramite cassetto. Premere il tasto EJECT e posizionare il disco nel cassetto con l'etichetta rivolta verso l'alto assicurandosi che sia correttamente centrato. Una volta caricato il disco nella meccanica, viene letto il menù e sul display vengono visualizzati il numero complessivo di tracce contenute e la durata totale in minuti e secondi. Per espellere il disco ripremere il tasto EJECT. Se non viene eseguita alcuna operazione sul vassoio del disco in 60 secondi quando è stato espulso, il vassoio del disco si chiuderà automaticamente.

Tasti controllo riproduzione

Questi tasti permettono il controllo delle funzioni base della meccanica di lettura. Eccetto dove indicato, tutte le funzioni sono disponibili sia sul frontale dell'CD11 Tribute che sul telecomando.

Tasto EJECT

Per aprire il sistema di caricamento del disco premere il tasto EJECT ▲ pannello frontale o sul telecomando. Posizionare il disco nel cassetto con l'etichetta rivolta verso. Per chiudere il cassetto premere nuovamente il tasto EJECT ▲.

Se si richiude il cassetto senza che al suo interno sia presente un disco, il display visualizza "No Disc". Quando viene caricato un disco, il display indica il numero di brani sul disco e il tempo totale del disco in ore, minuti e secondi.

Tasto PLAY

Dopo aver inserito un disco, premere il tasto PLAY ► per avviare la lettura. Sul display verranno visualizzati il numero della traccia in riproduzione ed il tempo trascorso assieme all'indicazione PLAY. Di norma, la riproduzione inizia dalla prima traccia del disco. È tuttavia possibile avviare la riproduzione da un diverso punto richiamando una specifica traccia tramite i tasti di salto traccia o i tasti numerici (si veda la pagina successiva) prima di premere PLAY ►.

Tasto STOP

Premere il tasto STOP ■ una volta per interrompere la riproduzione del disco. Premere nuovamente il tasto PLAY ► per riprendere la riproduzione dal punto in cui era stata fermata. Se il tasto STOP ■ viene premuto due volte, la riproduzione si ferma, il display visualizza STOP. Ripremendo il tasto PLAY ► dopo aver premuto il tasto STOP ■ due volte, la riproduzione ricomincia dalla prima traccia del disco o il primo brano della lista memorizzata (vedi più oltre).

Tasto PAUSE

Utilizzare questo tasto ■■ per interrompere temporaneamente la riproduzione. Sul display appare la scritta PAUSE per indicare che disco continua a girare e la riproduzione potrà riprendere dal punto in cui è stata interrotta premendo il tasto PLAY ►.

Tasti salto traccia

Questi tasti vengono utilizzati per passare da un brano all'altro o selezionare una specifica traccia sul disco. Quando un disco è in riproduzione, premendo il tasto TRACK ►► di destra la riproduzione avanzerà all'inizio della traccia successiva. Premendo una volta il tasto TRACK ◀◀ di sinistra la riproduzione ritornerà all'inizio della traccia in corso, mentre premendolo due volte in successione si ricomincerà dall'inizio di quella precedente. Sul display viene visualizzato il numero della traccia selezionata.

Tramite questi tasti è anche possibile scegliere una traccia prima di premere il tasto PLAY ► per avviare la lettura da quel punto, oppure selezionare le tracce da memorizzare per la riproduzione programmata (vedi più oltre a proposito del tasto PROGRAM). La selezione si effettua premendo ripetutamente i tasti fino a raggiungere quella desiderata.

Nel corso della riproduzione di una sequenza programmata, questi tasti fanno avanzare o retrocedere alla traccia successiva/precedente della lista memorizzata e non della sequenza naturale del disco.

Tasti numerici ①

Solo sul telecomando

Questi dieci tasti (contrassegnati da 0 a 9) sono utilizzati per accedere direttamente ad un determinato brano senza procedere passopasso tramite i tasti di salto traccia.

Le prime nove tracce sul disco possono essere direttamente richiamate premendo il corrispondente numero. Ad esempio, per riprodurre la terza traccia premere il tasto 3 sul telecomando.

Per selezionare numeri maggiori di 9, premere i due tasti che formano i numerici della traccia desiderata.

NOTA: Questo tasto > 10 non è attivo con l'CD11 Tribute.

Il numero della traccia selezionata viene visualizzato sul display.

Tasti spostamento veloce ②

Solo sul telecomando

Questi tasti ◀◀ e ▶▶ fanno avanzare o retrocedere velocemente lungo il disco in riproduzione. Una pressione del tasto di destra farà avanzare, quello di sinistra retrocedere, al doppio della velocità normale. Premendo ripetutamente i tasti è possibile avanzare o retrocedere a 4 volte e 8 volte la velocità normale. Premendo il tasto PLAY ►, ripristinerà la normale velocità di lettura. Mentre la funzione di ricerca veloce è attiva si sentirà l'audio a velocità accelerata.

Altre funzioni

Le funzioni indicate di seguito offrono una maggiore versatilità di utilizzo: la possibilità di memorizzare un elenco di tracce da riprodurre, di ripetere l'ascolto di un disco, di una sequenza programmata o di una traccia più volte, di riprodurre le tracce di un disco in ordine casuale, e di selezionare diversi tipi di indicazione del tempo.

Tasto PROGRAM ③

Solo sul telecomando

Questo tasto, contrassegnato PROG, permette di memorizzare fino a 20 tracce sul disco per avviare una riproduzione in un ordine specifico. Ad esempio, è possibile istruire l'CD11 Tribute per riprodurre la traccia 5, seguita dalla traccia 3, quindi dalla 8, etc.

Per avviare la programmazione:

1. Inserire un disco nel caricatore cassetto. L'CD11 Tribute inizierà a leggerne il contenuto.
2. Premere il tasto PROG sul telecomando. Sul display, assieme al relativo indicatore, appare "PROG-01", indicando che l'apparecchio è in attesa della prima traccia da memorizzare.

3. Per programmare le tracce dal telecomando, digitare il numero del primo brano utilizzando i tasti numerici. La selezione verrà automaticamente memorizzata. Premere nuovamente il tasto PROG e l'indicatore sul display cambierà in "PROG-02". Continuare a digitare il resto della selezione sempre utilizzando i tasti numerici.

Una volta memorizzata una lista di brani, l'CD11 Tribute conserva la programmazione fino a che non viene espulso il disco oppure premere e mantenere premuto per 3 secondi il tasto PROG. Premendo il tasto PLAY verrà ora riprodotto il programma memorizzato anziché l'intero disco, iniziando con il primo brano della lista memorizzata.

Quando un programma è stato memorizzato, la maggior parte delle funzioni che avrebbero effetto sull'intero disco si attivano solo sul programma memorizzato. Ad esempio, i pulsanti di salto traccia permettono di avanzare al brano successivo o precedente del programma memorizzato, non alla traccia successiva o precedente del disco. Allo stesso modo, il tasto REPEAT (vedi più oltre) causerà la ripetizione del programma memorizzato e non dell'intero disco.

NOTA: La funzione di riproduzione casuale (random) non può essere usata quando è attiva la riproduzione programmata. Per attivare la funzione di riproduzione casuale l'unità deve uscire dalla riproduzione del programma.

NOTA: La funzione di tasti numerici non può essere usata quando è attiva la riproduzione programmata.

Tasto RANDOM ④

Solo sul telecomando

Questa funzione permette al lettore cd di riprodurre le tracce dell'intero disco in ordine casuale. Una volta che tutti i brani del disco sono stati riprodotti una volta, il lettore si fermerà a meno che non sia stato premuto il tasto REPEAT (descritto sotto). In questo caso la riproduzione casuale continuerà finché non si preme STOP.

Tasto REPEAT ⑤

Solo sul telecomando

Questo tasto consente di ripetere la traccia che si sta ascoltando o l'intero disco all'infinito fino a che la funzione non viene cancellata ripremendo il tasto REPEAT o premendo STOP. Il tasto REPEAT permette di scorrere in sequenza le opzioni disponibili. Premere il tasto una volta e l'CD11 Tribute ripeterà la traccia in ascolto. Premere il tasto una seconda volta e l'CD11 Tribute ripeterà l'intero disco. Premere il tasto una terza volta per annullare la funzione.

Come indicato in precedenza, la funzione di ripetizione può essere utilizzata in unione a quella di riproduzione in ordine casuale delle tracce.

NOTA: La funzione di ripetizione viene automaticamente cancellata quando si espelle il disco.

Tasto TIME ⑥

Solo sul telecomando

Normalmente l'CD11 Tribute visualizza il tempo trascorso dall'inizio della traccia in riproduzione. Il pulsante TIME consente di scegliere altri tipi di indicazione. Premendo il tasto una volta appare il tempo rimanente alla fine della traccia corrente. Premendo il tasto una seconda volta appare il tempo rimanente alla fine dell'intero disco (o programma memorizzato). Premendo il pulsante una terza volta si ritorna alla visualizzazione standard del tempo trascorso dall'inizio della traccia attuale.

3. Per programmare le tracce dal telecomando, digitare il numero del primo brano utilizzando i tasti numerici. La selezione verrà automaticamente memorizzata. Premere nuovamente il tasto PROG e l'indicatore sul display cambierà in "PROG-02". Continuare a digitare il resto della selezione sempre utilizzando i tasti numerici.

Una volta memorizzata una lista di brani, l'CD11 Tribute conserva la programmazione fino a che non viene espulso il disco oppure premere e mantenere premuto per 3 secondi il tasto PROG. Premendo il tasto PLAY verrà ora riprodotto il programma memorizzato anziché l'intero disco, iniziando con il primo brano della lista memorizzata.

Quando un programma è stato memorizzato, la maggior parte delle funzioni che avrebbero effetto sull'intero disco si attivano solo sul programma memorizzato. Ad esempio, i pulsanti di salto traccia permettono di avanzare al brano successivo o precedente del programma memorizzato, non alla traccia successiva o precedente del disco. Allo stesso modo, il tasto REPEAT (vedi più oltre) causerà la ripetizione del programma memorizzato e non dell'intero disco.

NOTA: La funzione di riproduzione casuale (random) non può essere usata quando è attiva la riproduzione programmata. Per attivare la funzione di riproduzione casuale l'unità deve uscire dalla riproduzione del programma.

NOTA: La funzione di tasti numerici non può essere usata quando è attiva la riproduzione programmata.

Tasto RANDOM

Solo sul telecomando

Questa funzione permette al lettore cd di riprodurre le tracce dell'intero disco in ordine casuale. Una volta che tutti i brani del disco sono stati riprodotti una volta, il lettore si fermerà a meno che non sia stato premuto il tasto REPEAT (descritto sotto). In questo caso la riproduzione casuale continuerà finché non si preme STOP.

Tasto REPEAT

Solo sul telecomando

Questo tasto consente di ripetere la traccia che si sta ascoltando o l'intero disco all'infinito fino a che la funzione non viene cancellata ripremendo il tasto REPEAT o premendo STOP. Il tasto REPEAT permette di scorrere in sequenza le opzioni disponibili. Premere il tasto una volta e l'CD11 Tribute ripeterà la traccia in ascolto. Premere il tasto una seconda volta e l'CD11 Tribute ripeterà l'intero disco. Premere il tasto una terza volta per annullare la funzione.

Come indicato in precedenza, la funzione di ripetizione può essere utilizzata in unione a quella di riproduzione in ordine casuale delle tracce.

NOTA: La funzione di ripetizione viene automaticamente cancellata quando si espelle il disco.

Tasto TIME

Solo sul telecomando

Normalmente l'CD11 Tribute visualizza il tempo trascorso dall'inizio della traccia in riproduzione. Il pulsante TIME consente di scegliere altri tipi di indicazione. Premendo il tasto una volta appare il tempo rimanente alla fine della traccia corrente. Premendo il tasto una seconda volta appare il tempo rimanente alla fine dell'intero disco (o programma memorizzato). Premendo il pulsante una terza volta si ritorna alla visualizzazione standard del tempo trascorso dall'inizio della traccia attuale.

NOTA: Se un disco ha informazioni CD Text su di esso, si preme il pulsante di riproduzione durante la riproduzione si alternerà tra informazione disco standard e tutti i dati del testo del CD viene mostrato sul display.

Connettore RS232

L'CD11 Tribute può essere gestito da un computer tramite la porta RS232 per integrare l'apparecchio in un sistema di automazione. La connessione tra la presa RS232 sul retro ed il computer richiede un cavo seriale con connettori DB-9 maschio-femmina.

Per ulteriori informazioni sui collegamenti, software e codici operativi per il controllo da computer dell'CD11 Tribute, contattare il rivenditore autorizzato Rotel.

Rotel Link

La presa mini-jack mono 3,5 mm denominata ROTEL LINK IN sul retro offre la possibilità di ricevere codici di comando da altri apparecchi Rotel dotati dello stesso bus di comunicazione e contraddistinti dalla presenza di un'analogica presa ROTEL LINK OUT. Utilizzando questo metodo di comunicazione tra apparecchi è possibile sfruttare l'applicazione Rotel per iPad ed iPhone (scaricabile dall'iTunes® store) per comandare l'intero sistema audio attraverso questi dispositivi.

Tasti avanzati del telecomando

Tasto MENU – Menù impostazione

Solo sul telecomando

Premendo il tasto MENU sul telecomando si entra nel menù impostazione che comprende le seguenti opzioni:

- DISPLAY DIMMER: Cambia la luminosità del display frontale.
- POWER LED DIMMER: Cambia la luminosità dell'indicatore di accensione.

NOTA: Queste regolazioni vengono memorizzate in modo permanente anche dopo aver spento l'amplificatore.

- VERSION: visualizza la versione corrente del software del lettore.
- AUTO POWER OFF: CD11 Tribute può essere configurato in modo da spegnersi automaticamente dopo un certo periodo di non utilizzo. Se il disco è fermo, trascorso un determinato periodo di tempo, l'apparecchio entra in STANDBY, salvo riattivarsi non appena viene fatta ripartire la riproduzione. L'impostazione predefinita prevede questa funzione 20 minuti.

Le altre opzioni consentono di fissare l'intervallo di tempo di inattività in: disattivata (DISABLE), 20 minuti, 30 minuti, 60 minuti, 90 minuti.

- EXIT: per uscire dal menù impostazione.

Da telecomando, per passare da una voce all'altra e modificare le impostazioni del menù utilizzare i tasti UP/DOWN e premere ENT al centro per confermare la selezione.

NOTA: È possibile accedere a questo menù anche senza utilizzare il telecomando premendo il tasto STOP [7] sul pannello frontale per 5 secondi. Modificare le impostazioni con i tasti di salto traccia [9] e ripremere STOP per confermare la selezione.

Tasto DIM ©

Solo sul telecomando

Premendo questo tasto si modifica la luminosità del display.

NOTA: Le regolazioni hanno valore temporaneo quando effettuate tramite il tasto © del telecomando.

Risoluzione dei problemi

La maggior parte dei problemi nei sistemi audio è dovuta a collegamenti non corretti o regolazioni errate. Se si riscontrano problemi, isolare l'area interessata, verificare le impostazioni, quindi determinarne la causa ed apportare le necessarie correzioni. Qualora non si riuscisse a risolvere il problema, provare con i suggerimenti qui riportati.

L'indicatore di accensione non si illumina

L'indicatore che segnala l'accensione dovrebbe illuminarsi ogni volta che l'apparecchio viene collegato alla rete elettrica ed acceso. Se non si illumina controllare la presa di alimentazione con un altro apparecchio elettrico, come ad esempio una lampada. Assicurarsi che la presa di alimentazione in uso non sia controllata da un interruttore disattivato.

Sostituzione del fusibile

Se un altro dispositivo elettrico collegato alla stessa presa di alimentazione funziona regolarmente mentre l'indicatore frontale ed il display dell'CD11 Tribute non si illuminano dopo aver acceso il lettore, con ogni probabilità si è interrotto il fusibile di protezione interno. In tale eventualità contattare il rivenditore Rotel per la sostituzione del fusibile.

Nessun suono

Controllare i cavi di collegamento tra le uscite dell'CD11 Tribute e gli ingressi dell'amplificatore ed assicurarsi che siano connessi correttamente. Verificare che sull'amplificatore sia stato selezionato l'ingresso cui fa capo il lettore cd e che il selettore registratore sia su 'Source'. Controllare i cavi di collegamento tra amplificatore e diffusori.

Caratteristiche tecniche

Distorsione armonica totale + rumore	0,009% a 1 kHz
Distorsione d'intermodulazione	0,009% a 1 kHz
Risposta in frequenza ($\pm 0,5$ db)	20 - 20,000 Hz
Bilanciamento tra i canali	$\pm 0,5$ dB
Linearità di fase	$\pm 0,5$ gradi
Separazione tra i canali	> 115 dB a 10 kHz
Rapporto Segnale/Rumore (pesato "A")	> 125 dB
Gamma dinamica	> 99 dB
Convertitori D/A	Texas Instruments
Impedenza uscite analogiche	470 Ohms
Uscita digitale	0,5 Volt, picco-picco
Impedenza di carico	75 Ohms
Alimentazione	
USA	AC 120V, 60 Hz
Europa	AC 230V, 50 Hz
Assorbimento	15 W
Assorbimento in standby	< 0,5 W
BTU	40 BTU/h
Dimensioni (L x A x P)	430 x 98 x 314 mm.
Altezza pannello frontale	80 mmS
Peso (netto)	5,8 kg

Tutte le caratteristiche dichiarate sono esatte al momento della stampa. Rotel si riserva il diritto di apportare miglioramenti senza alcun preavviso.

Rotel e il logo Rotel HiFi sono marchi registrati della The Rotel Co. Ltd. Tokyo Japan.

The Rotel Co. Ltd.

Tachikawa Bldg. 1F.,
2-11-4, Nakane, Meguro-ku,
Tokyo, 152-0031
Japan

Rotel USA

Sumiko
11763 95th Avenue North
Maple Grove, MN 55369
USA
Phone: (510) 843-4500 (option 2)
E-mail: Rotelsupport@sumikoaudio.net

Rotel Europe

Dale Road
Worthing, West Sussex BN11 2BH
England
Phone: + 44 (0)1903 221 763
Fax: +44 (0)1903 221 525

Rotel Canada

Kevro International
902 McKay Rd. Suite 4
Pickering, ON L1W 3X8
Canada
Tel: +1 905-428-2800

www.rotel.com

