

# ROTEL®

## CD11 Tribute

Stereo Compact Disc Player

Lecteur de disque compac stéréo

Stereo-CD-Player

Reproductor de Discos Compactos

Stereo CD-Speler

Lettore CD

CD-spelare

CD-проигрыватель

Owner's Manual

Manuel d'utilisation

Bedienungsanleitung

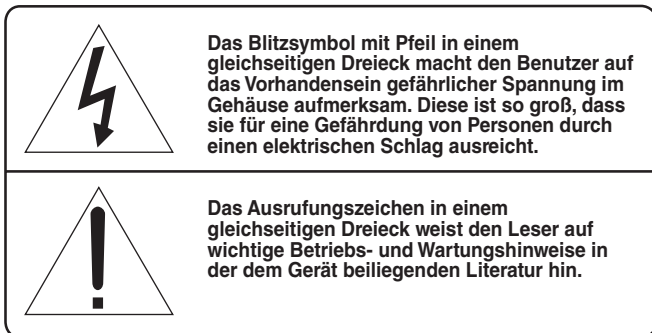
Manual de Instrucciones

Manuale di istruzioni

Gebruiksaanwijzing

Instruktionsbok

Инструкция пользователя



**APPLICABLE FOR USA, CANADA OR WHERE APPROVED FOR THE USAGE**

**CAUTION:** TO PREVENT ELECTRIC SHOCK, MATCH WIDE BLADE OF PLUG TO WIDE SLOT. INSERT FULLY.

**ATTENTION:** POUR EVITER LES CHOCS ELECTRIQUES, INTRODUIRE LA LAME LA PLUS LARGE DE LA FICHE DANS LA BORNE CORRESPONDANTE DE LA PRISE ET POUSSER JUSQU'AU FOND.

**This Class B digital apparatus complies with Canadian ICES-003.**

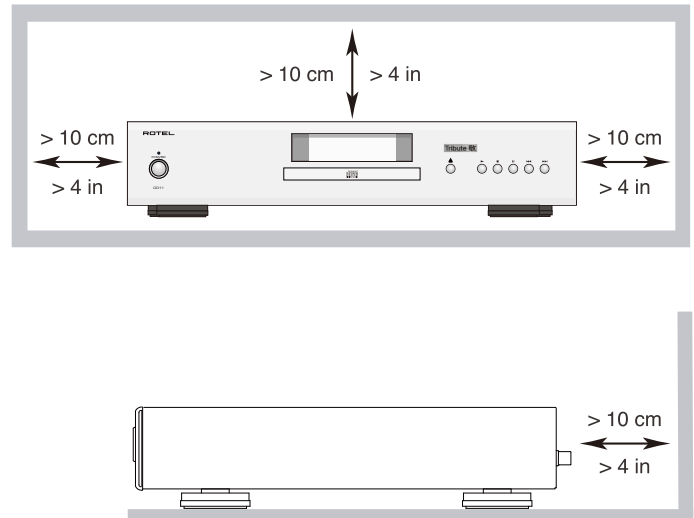
**Cet appareil numérique de la classe B est conforme à la norme NMB-003 du Canada.**



Rotel-Produkte entsprechen den internationalen Richtlinien über die Beschränkung der Verwendung bestimmter gefährlicher Stoffe in Elektro- und Elektronikgeräten (Restriction of Hazardous Substances (kurz RoHS genannt)) und über Elektro- und Elektronik-Altgeräte (Waste Electrical and Electronic Equipment (WEEE)). Die durchgestrichene Mülltonne steht für deren Einhaltung und besagt, dass die Produkte ordnungsgemäß recycelt oder diesen Richtlinien entsprechend entsorgt werden müssen.



Dieses Symbol bedeutet, dass das Gerät doppelt isoliert ist. Es muss daher nicht geerdet werden.



**WICHTIG FÜR LASERPRODUKTE**

1. LASERPRODUKT DER KLASSE 1
2. **GEFAHR:** Bei geöffnetem Gerät setzen Sie sich Laserstrahlung aus. Vermeiden Sie dies.
3. **VORSICHT:** Öffnen Sie nicht die Geräteoberseite. Im Innern des Gerätes gibt es keine vom Bediener zu wartenden Teile; überlassen Sie Wartungsarbeiten ausschließlich qualifiziertem Servicepersonal.

**WARNUNG!**

Um der Gefahr eines elektrischen Schlages, Feuer usw. vorzubeugen:

1. Entfernen Sie weder Schrauben, die Abdeckung oder das Gehäuse.
2. Setzen Sie das Gerät weder Regen noch Feuchtigkeit aus.
3. Berühren Sie weder das Netzkabel noch den Stecker mit nassen Händen.



## Wichtige Sicherheitshinweise

**WARNUNG:** Im Innern des Gerätes befinden sich keine vom Bediener zu wartenden Teile. Alle Servicearbeiten müssen von qualifiziertem Servicepersonal durchgeführt werden.

**WARNUNG:** Zum Schutz vor Feuer oder einem elektrischen Schlag darf das Gerät weder Feuchtigkeit noch Wasser ausgesetzt werden. Achten Sie darauf, dass keine Spritzer in das Gerät gelangen. Stellen Sie keine mit Flüssigkeit gefüllten Gegenstände (z. B. Vasen) auf das Gerät. Das Eindringen von Gegenständen in das Gehäuse ist zu vermeiden. Sollte das Gerät trotzdem einmal Feuchtigkeit ausgesetzt sein oder ein Gegenstand in das Gehäuse gelangen, so trennen Sie es sofort vom Netz. Lassen Sie es von einem Fachmann prüfen und die notwendigen Reparaturarbeiten durchführen.

Bitte lesen Sie sich die Bedienungsanleitung vor Nutzung des Gerätes genau durch.

Bewahren Sie die Bedienungsanleitung so auf.

Befolgen Sie alle Warn.

Befolgen Sie alle Sicherheitshinweise in der Bedienungsanleitung und auf dem Gerät.

Betreiben Sie das Gerät nicht in der Nähe von Wasser.

Reinigen Sie das Gehäuse nur mit einem weichen, trockenen Tuch oder einem Staubsauger.

Stellen Sie das Gerät weder auf ein Bett, Sofa, Teppich oder ähnliche Oberflächen, damit die Ventilationsöffnungen nicht verdeckt werden. Das Gerät sollte nur dann in einem Regal oder in einem Schrank untergebracht werden, wenn eine ausreichende Luftzirkulation gewährleistet ist.

Stellen Sie das Gerät nicht in die Nähe von Wärmequellen (Heizkörpern, Wärmespeichern, Öfen oder sonstigen Quellen, die Wärme erzeugen).

Versuchen Sie nicht, die Erdungs- und/oder Polarisationsvorschriften zu umgehen. Das Netzkabel sollte an eine Schutzkontaktsteckdose angeschlossen werden.

Netzkabel sind so zu verlegen, dass sie nicht beschädigt werden können (z. B. durch Trittbelastung, Möbelstücke oder Erwärmung). Besondere Vorsicht ist dabei an den Steckern, Verteilern und den Anschlussstellen des Gerätes geboten.

Verwenden Sie nur vom Hersteller spezifiziertes Zubehör.

Verwenden Sie nur Transportmittel, Racks, Halterungen oder Regalsysteme stark genug, um das Gerät zu unterstützen. Seien Sie vorsichtig, wenn Sie das Gerät in einem Ständer oder Rack bewegen, um Verletzungen oder Schäden am Gerät.



Während eines Gewitters oder bei Nichtbenutzung über einen längeren Zeitraum ziehen Sie den Netzstecker aus der Steckdose.

Schalten Sie das Gerät sofort aus und ziehen Sie geschultes Fachpersonal zu Rate, wenn: das Netzkabel oder der Stecker beschädigt sind; Gegenstände bzw. Flüssigkeit in das Gerät gelangt sind; das Gerät Regen ausgesetzt war, das Gerät nicht ordnungsgemäß funktioniert bzw. eine deutliche Leistungsminderung aufweist; das Gerät hingefallen ist bzw. beschädigt wurde.

Das Gerät sollte in nicht tropischen Klima eingesetzt werden.

Die Belüftung darf nicht durch Abdecken der Belüftungsöffnungen mit Gegenständen wie Zeitungen, Tischdecken, Vorhängen usw. beeinträchtigt werden.

Stellen Sie keine offenen Flammen wie brennende Kerzen auf das Gerät.

Das Berühren von nicht isolierten Anschlüssen oder Kabeln kann zu einem unangenehmen Gefühl führen.

**Bitte stellen Sie sicher, dass um das Gerät ein Freiraum von 10 cm gewährleistet ist.**

**WARNUNG:** Die Verbindung mit den Netz kann nur über den Netzeingang an der Geräterückseite unterbrochen werden. Das Gerät muss so aufgestellt werden, dass Sie freien Zugriff auf den Netzeingang haben.

Bevor Sie das Gerät in Betrieb nehmen, prüfen Sie, ob die Betriebsspannung mit der örtlichen Netzspannung (Europa: 230 V/50 Hz) übereinstimmt. Die Betriebsspannung ist an der Rückseite des Gerätes angegeben.

Schließen Sie das Gerät nur mit dem dazugehörigen zweipoligen Netzkabel an die Wandsteckdose an. Modifizieren Sie das Netzkabel auf keinen Fall. Verwenden Sie keine Verlängerungskabel.

Die Batterien der Fernbedienung dürfen keiner extremen Wärme, beispielsweise durch Sonneneinstrahlung, Feuer oder Ähnlichem, ausgesetzt werden. Die Batterien sollten gemäß staatlichen und lokalen Richtlinien recycelt oder entsorgt werden.

## Hinweis

Der RS232-Anschluss ist nur von autorisiertem Personal zu nutzen.

## FCC-Information

Das Gerät ist geprüft worden und hat nachweislich die Grenzwerte für digitale Geräte der Klasse B gemäß Teil 15 der FCC-Regeln eingehalten. Diese Grenzwerte stellen einen angemessenen Schutz gegen schädliche Störungen in Wohngebäuden sicher. Dieses Gerät erzeugt und verwendet hochfrequente Energie und kann diese auch abstrahlen. Wird es nicht den Herstellerhinweisen entsprechend installiert und betrieben, so kann es den Rundfunk- und Fernsehempfang stören. Durch Ein- und Ausschalten kann festgestellt werden, ob dies der Fall ist. Falls ja, empfehlen wir dem Benutzer, durch eine oder mehrere der folgenden Maßnahmen Abhilfe gegen die Störungen zu schaffen:

- Richten Sie die Rundfunk- oder Fernsehempfangsantenne an einem sicheren Ort anders aus.
- Vergrößern Sie den Abstand zwischen dem Gerät und dem Empfänger.
- Schließen Sie das Gerät an einen Stromkreis an, der nicht auch den Empfänger speist.
- Lassen Sie sich von Ihrem Fachhändler oder einem erfahrenen Radio- und Fernsehtechniker beraten.

## ACHTUNG

Dieses Gerät entspricht Abschnitt 15 der FCC-Regeln. Der Betrieb ist unter den folgenden Bedingungen zulässig: (1) Dieses Gerät darf keine störenden Interferenzen verursachen. (2) Dieses Gerät muss Interferenzen akzeptieren (einschließlich solcher, die zu einem ungewünschten Betrieb führen).

Figure 1: Controls and Connections  
 Commandes et branchements  
 Bedienelemente und Anschlüsse  
 Controles y Conexiones

Controlli e connessioni  
 De bedieningsorganen en aansluitingen  
 Kontroller och anslutningar  
 Органы управления и разъемы

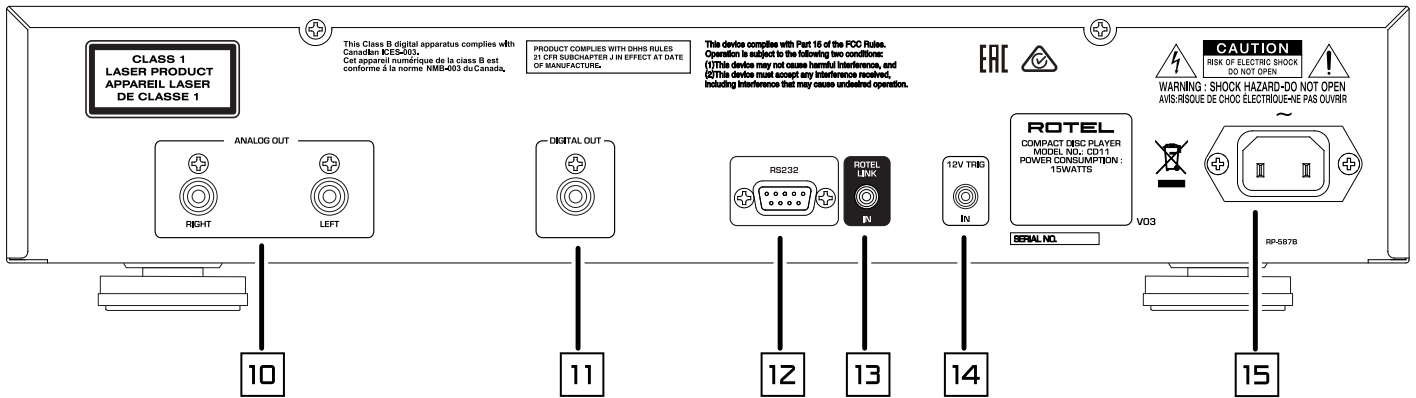
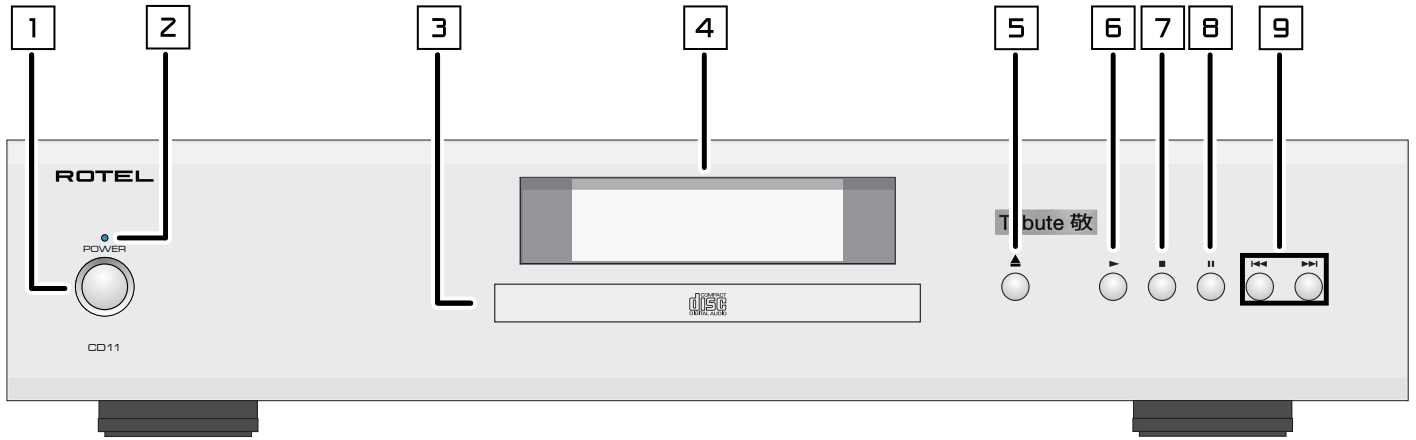


Figure 2: RR-D99 Remote Control  
Télécommande RR-D99  
Fernbedienung RR-D99  
Telecomando RR-D99  
Mando a Distancia RR-D99  
De RR-D99 afstandsbediening  
Fjärrkontroll RR-D99  
Пульт ДУ RR-D99

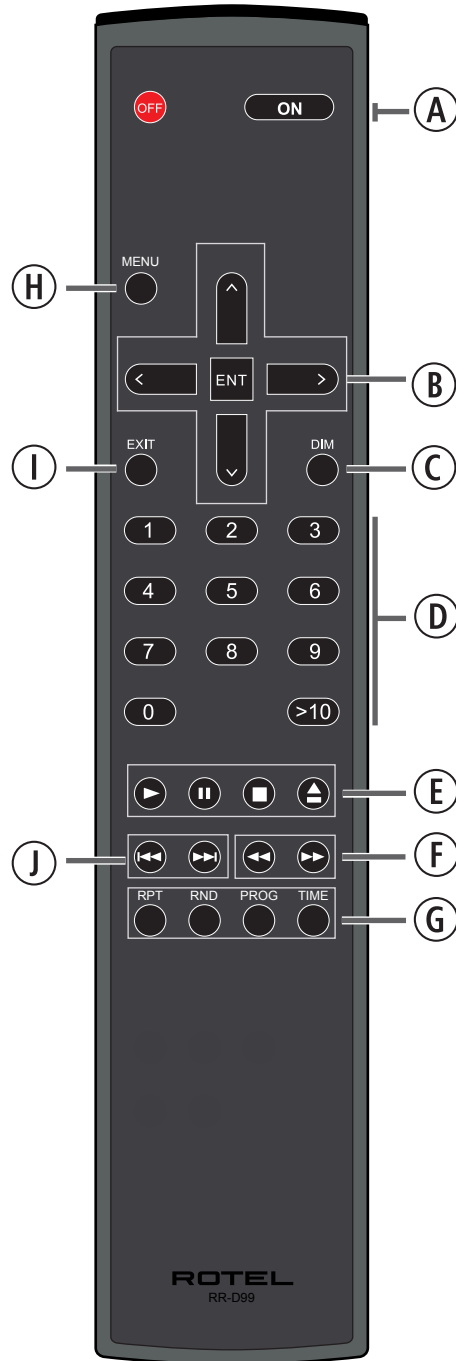
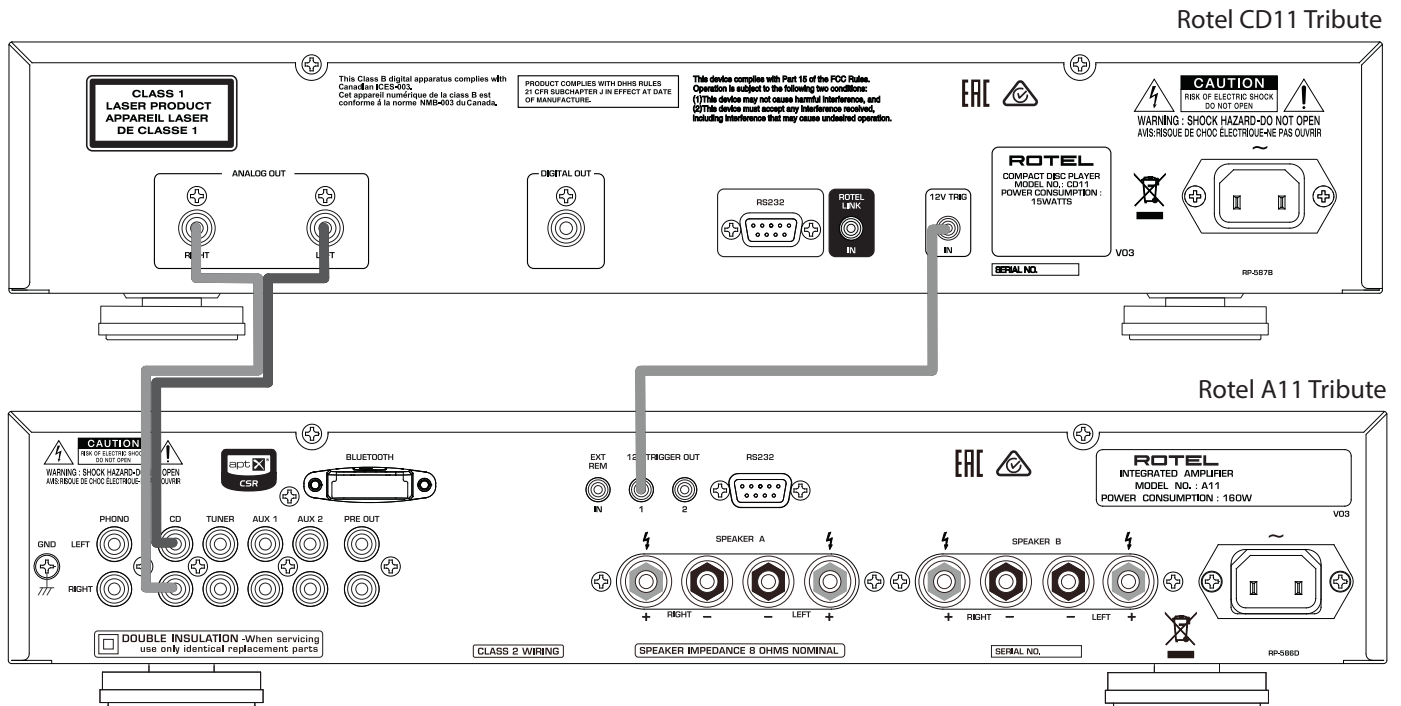


Figure 3: Connections  
 Connexions  
 Anschlussdiagramm  
 Conexiones  
 Collegamenti  
 De verbindingen  
 Anslutningar  
 Подсоединения



### Important Notes

**When making connections be sure to:**

- ✓ Turn off **all** the components in the system **before** hooking up **any** components, including loudspeakers.
- ✓ Turn off **all** components in the system **before** changing **any** of the connections to the system.

### Remarques importantes

**Pendant les branchements, assurez-vous que :**

- ✓ **Tous** les maillons sont éteints **avant** leur branchement, **quels qu'ils soient**, y compris les enceintes acoustiques.
- ✓ Éteignez **tous** les maillons **avant** de modifier **quoi que ce soit** au niveau de leurs branchements, quels qu'ils soient.

### Wichtige Hinweise

**Achten Sie beim Herstellen der Verbindungen auf Folgendes:**

- ✓ Schalten Sie **alle** Komponenten im System ab, **bevor** Sie Geräte (einschließlich Lautsprecher) anschließen.
- ✓ Schalten Sie **alle** Komponenten im System ab, **bevor** Sie Anschlüsse im System verändern.

### Notas Importantes

**Cuando realice las conexiones, asegúrese de que:**

- ✓ Desactiva **todos** los componentes del equipo, cajas acústicas incluidas, **antes** de conectar **cualquier nuevo componente** en el mismo.
- ✓ Desactiva **todos** los componentes del equipo **antes** de cambiar **cualquier conexión del mismo**.

### Héél belangrijk

**Bij het maken van de verbindingen:**

- ✓ Zorg dat niet alleen de CD11 Tribute, maar de **gehele** installatie uitstaat, als nog niet **alle** verbindingen gemaakt zijn.
- ✓ Zorg dat niet alleen de CD11 Tribute, maar de **gehele** installatie ook uitstaat, **als** u verbindingen gaat **wijzigen**.

### Note importanti

**Quando effettuate i collegamenti assicuratevi di:**

- ✓ Spegnerne **tutti** i componenti del sistema **prima** di collegare **qualsiasi** componente, inclusi i diffusori.
- ✓ Spegnerne **tutti** i componenti del sistema **prima** di modificare **qualsiasi** connessione nel sistema.

### Viktigt

**Tänk på följande när du gör anslutningar:**

- ✓ Stäng av **alla** apparater i anläggningen **innan** du ansluter nya komponenter eller högtalare.
- ✓ Stäng av **alla** apparater i anläggningen **innan** du ändrar någon anslutning.

### Важные замечания

**Перед подсоединением:**

- ✓ Выключите **все** компоненты, включая колонки.
- ✓ Выключите **все** компоненты в вашей системе, прежде чем что-то в ней **менять**.

## Inhaltsverzeichnis

<b>Wichtige Sicherheitshinweise</b> .....	<b>2</b>
Figure 1: Bedienelemente und Anschlüsse	4
Figure 2: Fernbedienung RR-D99	5
Figure 3: Anschlussdiagramm	6
Wichtige Hinweise	7
<b>Die Firma Rotel</b> .....	<b>8</b>
<b>Zum CD11 Tribute</b> .....	<b>8</b>
<b>Zu dieser Anleitung</b> .....	<b>9</b>
Einige Vorsichtsmaßnahmen	9
Aufstellung des Gerätes	9
Kennzeichnung der Geräteabbildungen	9
<b>Netzspannung und Bedienung</b> .....	<b>9</b>
Netzeingang [E]	9
POWER-Schalter [1] (A) und POWER-LED [Z]	9
12V TRIG-Anschluss [M]	9
<b>Ausgangsanschlüsse</b> .....	<b>9</b>
Analoge Ausgänge [O]	10
Digitalausgang [I]	10
<b>Betrieb</b> .....	<b>10</b>
Infrarot-Fernbedienung	10
Display [A]	10
Disc-Fach [B]	10
<b>Laufwerksbedienung</b> .....	<b>10</b>
EJECT-Taste [S] (E)	10
PLAY-Taste [P] (E)	10
STOP-Taste [7] (E)	10
PAUSE-Taste [B] (E)	10
TRACK-Tasten (vorhergehender/nächster Titel) [E] (O)	10
Zifferntasten [D]	11
SEARCH-Tasten (Suche rückwärts/vorwärts) [F]	11
<b>Weitere Features</b> .....	<b>11</b>
PROGRAM-Taste [G]	11
RANDOM-Taste [G]	11
REPEAT-Taste [G]	11
TIME-Taste [G]	11
<b>RS232 [Z]</b> .....	<b>12</b>
<b>Rotel Link [B]</b> .....	<b>12</b>
<b>Weitere Tasten auf der Fernbedienung</b> .....	<b>12</b>
MENU-Taste [H]	12
DIM-Taste [C]	12
<b>Bei Störungen</b> .....	<b>12</b>
Die POWER-LED leuchtet nicht	12
Austauschen der Sicherung	12
Kein Ton	12
<b>Technische Daten</b> .....	<b>13</b>

## Die Firma Rotel

Unsere Geschichte begann vor ungefähr 60 Jahren. In den folgenden Jahrzehnten haben wir Hunderte von Auszeichnungen für unsere Produkte erhalten und unzähligen Menschen echten Hörgenuss bereitet, denen gute Unterhaltung wichtig ist.

Rotel wurde von einer Familie gegründet, deren Interesse an Musik so groß war, dass sie beschloss, hochwertigste HiFi-Produkte herzustellen und Musikliebhabern ungeachtet ihres Geldbeutels einen außergewöhnlichen Wert zukommen zu lassen. Ein Ziel, das von allen Rotel-Mitarbeitern verfolgt wird.

Die Ingenieure arbeiten als Team eng zusammen. Sie hören sich jedes neue Produkt an und stimmen es klanglich ab, bis es den gewünschten Musikstandards entspricht. Die eingesetzten Bauteile stammen aus verschiedenen Ländern und wurden ausgewählt, um das jeweilige Produkt zu optimieren. So finden Sie in Rotel-Geräten Kondensatoren aus Großbritannien und Deutschland, Halbleiter aus Japan oder den USA und direkt bei Rotel gefertigte Ringkerntransformatoren.

Wir fühlen uns unserer Umwelt gegenüber verpflichtet. Und da immermehr Elektronik produziert wird und später entsorgt werden muss, ist es von Herstellerseite besonders wichtig, Produkte zu entwickeln, die unsere Umwelt möglichst wenig belasten.

Rotel ist stolz darauf, seinen Beitrag zu leisten. So konnten wir den Bleianteil in unserer Elektronik durch bleifreies Lötten reduzieren. Unsere Ingenieure arbeiten stetig daran, die Effizienz unserer Netzteile zu verbessern, ohne dabei Kompromisse in der Qualität einzugehen. Im Standby-Betrieb ist die Leistungsaufnahme von Rotel-Geräten minimal, um den geltenden Grenzwert einzuhalten.

Wir verbessern den Herstellungsprozess stetig, um ihn möglichst sauber und umweltfreundlich zu gestalten.

Vielen Dank, dass Sie sich für dieses Rotel-Produkt entschieden haben. Wir sind sicher, dass Sie in den nächsten Jahren viel Freude daran haben werden.

## Zum CD11 Tribute

Der CD11 Tribute ist mit dem einen Ziel entwickelt worden, Sie mit einem faszinierend detailreichen Klang zu verwöhnen. Der CD11 Tribute wird die Aufnahmen originalgetreu wiedergeben. Während des Entwicklungsprozesses haben die Ingenieure nicht nur auf die technische Performance Wert gelegt, sondern in einer Vielzahl von Hörtests die Bauteile ausgesucht, die letztendlich eine erstklassige und den Hörer emotional bereichernde Klangqualität gewährleisten. Der CD11 Tribute gibt originalgetreu das wieder, was der Künstler und die Toningenieure aufgenommen haben.

Dieser CD-Player verfügt über eine beeindruckende Hardware. Die Digital-zu-Analog-Wandlung verwendet einen 24-Bit-192-kHz-Hochleistungs-Stereo-DAC von Texas Instruments, der speziell für Audioanwendungen entwickelt wurde. In Kombination mit Rotels Balanced Design Concept ist damit garantiert, dass dieses Gerät den Hörer mit bester Audio-Performance verwöhnt und somit eine ideale Komponente für jedes hochwertige Audiosystem ist.



## Zu dieser Anleitung

### Einige Vorsichtsmaßnahmen

**WARNUNG:** Um eine mögliche Beschädigung Ihres Systems zu vermeiden, schalten Sie beim Anschließen oder Trennen von Geräten ALLE zum System gehörenden Komponenten ab. Schalten Sie diese erst wieder ein, wenn Sie sicher sind, dass alle Verbindungen ordnungsgemäß und sicher hergestellt worden sind.

Lesen Sie sich die Bedienungsanleitung bitte vor der Inbetriebnahme genau durch. Neben grundsätzlichen Installations- und Bedienungshinweisen (bitte beachten Sie auch die Sicherheitshinweise am Anfang der Bedienungsanleitung) enthält sie allgemeine Informationen, die Ihnen helfen werden, Ihr System mit seiner maximalen Leistungsfähigkeit zu betreiben. Bitte setzen Sie sich bei etwaigen Fragen mit Ihrem autorisierten Rotel-Fachhändler in Verbindung.

Bewahren Sie den Versandkarton und das übrige Verpackungsmaterial des CD11 Tribute für einen eventuellen späteren Einsatz auf. Der Versand oder Transport des CD-Players in einer anderen als der Originalverpackung kann zu erheblichen Beschädigungen des Gerätes führen.

Wenn in der Box enthalten, füllen Sie bitte die Registrierungskarte des Besitzers aus oder registrieren Sie sich online. Bewahren Sie bitte die Original-Kaufquittung auf. Sie belegt am besten das Kaufdatum, das für Sie wichtig wird, sobald Sie eine Garantieleistung in Anspruch nehmen.

### Aufstellung des Gerätes

Möchten Sie den CD11 Tribute auf ein Regal oder in einen Schrank stellen, so vergewissern Sie sich, dass diese stabil genug sind. Stellen Sie keine schweren Komponenten auf den CD11 Tribute und vermeiden Sie es, ihn extremer Wärme auszusetzen. Plazieren Sie ihn nicht auf einer Endstufe oder in der Nähe eines Heizkörpers. Die Klangqualität ist am besten, wenn das Gerät keinerlei Schwingungen ausgesetzt wird, wie sie z. B. in der Nähe von Lautsprechern auftreten.

### Kennzeichnung der Geräteabbildungen

Am Anfang dieser Bedienungsanleitung finden Sie Abbildungen der Gerätefront, der Geräterückseite und der Fernbedienung RR-D99. Diese Abbildungen sind mit Zahlen bzw. Buchstaben gekennzeichnet. Diese finden Sie in den Abschnitten dieser Bedienungsanleitung wieder, in denen die entsprechenden Funktionen behandelt werden. Zahlen, wie beispielsweise **1**, beziehen sich auf die Bedienelemente an der Gerätefront und an der Geräterückseite. Die Tasten auf der Fernbedienung werden mit Buchstaben beschriftet, die mit einem Kreis versehen sind (wie beispielsweise **A**).

## Netzspannung und Bedienung

### Netzeingang **15**

Der CD11 Tribute wird von Rotel so eingestellt, dass er der in Ihrem Land üblichen Wechselspannung (entweder 230 oder 120 Volt entspricht). Die Einstellung ist an der Geräterückseite angegeben.

**HINWEIS:** Sollten Sie mit Ihrem CD-Player in ein anderes Land umziehen, kann die Einstellung geändert werden, so dass das Gerät mit einer anderen Netzspannung betrieben werden kann. Versuchen Sie auf keinen Fall, diese Änderung selber vorzunehmen. Durch Öffnen des Gehäuses setzen Sie sich gefährlichen Spannungen aus. Ziehen Sie hierzu stets qualifiziertes Servicepersonal zu Rate.

**HINWEIS:** Einige Produkte werden in mehreren Ländern verkauft und daher mit mehr als einem Netzkabel geliefert. Bitte nutzen Sie das für Ihr Land/Ihre Region passende Kabel.

CD11 Tribute sollte direkt mit einem mitgelieferten Kabel oder einem anderen kompatiblen Kabel in eine polarisierte Steckdose gesteckt werden, wie es von Ihrem autorisierten Rotel-Händler empfohlen wird. Verwenden Sie kein Verlängerungskabel.

Stellen Sie sicher, dass der CD11 Tribute ausgeschaltet ist (sich der Power-Schalter also in der AUS-Position befindet). Verbinden Sie nun das eine Ende des beiliegenden Netzkabels mit dem Netzeingang an der Geräterückseite und das andere Ende mit der Netzsteckdose.

Sind Sie, wie z. B. bei einer mehrwöchigen Urlaubsreise, für längere Zeit nicht zu Hause, sollten Sie Ihren CD-Player (ebenso wie alle anderen Audio- und Videokomponenten) während Ihrer Abwesenheit vom Netz trennen.

### POWER-Schalter **1** **A** und POWER-LED **2**

Der POWER-Schalter **1** befindet sich an der Gerätefront des CD11 Tribute. Drücken Sie ihn zum Einschalten des Gerätes. Die POWER-LED **2** beginnt zu leuchten und zeigt an, dass der CD-Player eingeschaltet ist. Drücken Sie zum Ausschalten des CD-Players erneut den POWER-Schalter.

Befindet sich der POWER-Schalter in der EIN-Position, so kann der CD11 Tribute mithilfe der ON-Taste auf der Fernbedienung vom Standby- in den Betriebsmodus und über die OFF-Taste vom Betriebs- in den Standby-Modus geschaltet werden. Im Standby-Modus, die LED wird rot, leuchtet das Display nicht.

**HINWEIS:** Verwenden Sie eine Gerätesteckdose zum Ein- und Ausschalten des CD-Players, so lassen Sie den POWER-Schalter in der EIN-Position. Liegt am Gerät Spannung, schaltet es sich automatisch ein.

### 12V TRIG-Anschluss **14**

Der CD11 Tribute kann über ein 12-Volt-Trigger-Signal aktiviert werden. Der Trigger-Eingang akzeptiert Gleich- und Wechselspannungssignale von 3 bis 30 Volt. Ist ein Kabel an den 12-Volt-Eingang angeschlossen und liegt ein Signal an, wird der CD11 Tribute aktiviert. Liegt kein Trigger-Signal mehr an, schaltet das Gerät in den Standby-Modus. Die POWER-Anzeige wird sein rot, im Gegensatz zum Display weiter und das Gerät ist deaktiviert.

**HINWEIS:** Möchten Sie die 12-Volt-Trigger-Funktion nutzen, so lassen Sie den POWER-Schalter in der EIN-Position.

**HINWEIS:** Verwenden Sie andere ROTEL LINK-fähige Geräte dieser Serie, so nutzen Sie bitte die ROTEL LINK-Verbindung, um die Geräte zu aktivieren bzw. zu deaktivieren. Schließen Sie die ROTEL LINK- und die 12V TRIGGER-Kabel nicht gleichzeitig an. Die 12V TRIGGER POWER ON/OFF-Features umgehen die ROTEL LINK-Features.

## Ausgangsanschlüsse

Der CD11 Tribute verfügt an der Geräterückseite über analoge und digitale Ausgangsanschlüsse. Über die analogen Ausgänge wird ein analoges Signal vom eingebauten D/A-Wandler zu einer herkömmlichen analogen Audiokomponente geleitet. Am Koaxial-Digitalausgang liegt ein digitales Ausgangssignal an, das zu externen D/A-Wandlern oder Digitalprozessoren gesendet wird.

**HINWEIS:** Um laute Geräusche zu vermeiden, die weder für Sie noch für Ihre Lautsprecher gut sind, müssen alle Geräte vor dem Verkabeln und Anschließen generell abgeschaltet werden.

## Analoge Ausgänge 10

Siehe Anschlussdiagramm in Figure (Abb.) 3

Ein Paar Cinch-Analoganschlüsse steht am CD11 Tribute zur Verbindung mit den Eingängen eines Vorverstärkers, Vollverstärkers bzw. Receivers zur Verfügung.

Wählen Sie hochwertige Audioverbindungskabel. Schließen Sie den Ausgang des linken Kanals des CD11 Tribute an den linken Eingangskanal am Vorverstärker bzw. einer anderen Komponente an. Verbinden Sie den rechten Ausgang des CD11 Tribute mit dem rechten Eingangskanal des Vorverstärkers bzw. einer anderen Komponente.

## Digitalausgang 11

Siehe Anschlussdiagramm in Figure (Abb.) 3

Verwenden Sie einen externen D/A-Wandler oder sonstigen Digitalprozessor, so benötigen Sie einen digitalen Datenstrom vom CD11 Tribute. Dieses Signal steht an der digitalen Ausgangsbuchse zur Verfügung. Verwenden Sie ein Standard-75-Ohm-Koaxial-Digitalkabel, um den Koaxial-Digitalausgang des CD11 Tribute mit dem Koaxial-Digitaleingang am externen D/A-Wandler zu verbinden.

## Betrieb

Der CD11 Tribute kann über die Bedienelemente an der Gerätefront oder über die entsprechenden Tasten der beiliegenden Fernbedienung bedient werden. Detaillierte Hinweise zu jedem dieser Bedienelemente finden Sie unten. Die meisten Funktionen sind sowohl über die Bedienelemente an der Gerätefront als auch über die Fernbedienung aktivierbar. Es gibt jedoch Tasten, die ausschließlich an der Frontseite oder auf der Fernbedienung zu finden sind. Diese werden in der Anleitung entsprechend ausgewiesen.

### Infrarot-Fernbedienung

Vor Inbetriebnahme der Infrarot-Fernbedienung setzen Sie bitte die beiden beiliegenden Batterien „UM-4/AAA“ ein. Nehmen Sie den Batteriefachdeckel an der Rückseite der Fernbedienung ab. Legen Sie die Batterien mit richtiger Polarität (beachten Sie die Zeichen + und -) ein. Schließen Sie den Batteriefachdeckel.

### Display 4

Über das beleuchtete Display erhält der Bediener nützliche Informationen über den Status des Gerätes, aktivierte Sonderfunktionen und Titelnummer/Spieldauer der gerade gespielten Disc. Jede dieser Funktionen wird im Folgenden genau beschrieben.



### Disc-Ladefach 3

Das mittig an der Gerätefront des CD11 Tribute sitzende Disc-Ladefach akzeptiert Compact Discs. Legen Sie die Disc nach Drücken der Eject-Taste mit der beschrifteten Seite nach oben in dieses Fach. Stellen Sie dabei sicher, dass die Disc vor dem Laden genau zentriert wird. Sie können die Disc nach Drücken der EJECT-Taste wieder entfernen. Wenn innerhalb von 60 Sekunden nach dem Auswerfen keine Bedienung am Disc-Fach erfolgt, das Disc-Fach schließt sich automatisch.

## Laufwerksbedienung

Über die im Folgenden beschriebenen Tasten werden die laufwerksbezogenen Funktionen aktiviert. Bis auf wenige, in der Anleitung ausgewiesene Ausnahmen sind alle Funktionen über die Bedienelemente und den Infrarot-Fernbedienungsgeber aktivierbar.

### EJECT-Taste 5 E

Drücken Sie zum Öffnen des Lademechanismus die EJECT-Taste ▲ an der Gerätefront oder auf der Fernbedienung. Platzieren Sie die Disc mit der beschrifteten Seite oben. Drücken Sie die Taste anschließend noch einmal, um das Disc-Ladefach zu schließen.

Haben Sie die Disc vollständig herausgenommen, so wird bei geschlossener Lade „No Disc“ angezeigt. Befindet sich eine Disc im Laufwerk, so erscheinen die Anzahl der Titel auf der Disc und die Gesamtspielzeit der Disc in Stunden, Minuten und Sekunden.

### PLAY-Taste 6 E

Nach Laden der Disc drücken Sie die PLAY-Taste ▶, um die Wiedergabe zu starten. Während der Wiedergabe werden im Display neben dem PLAY-Symbol die Titelnummer und die abgelaufene Spieldauer angezeigt. Normalerweise wird mit der Wiedergabe des ersten Titels auf der Disc begonnen. Jedoch kann der CD-Player vor dem Drücken der PLAY-Taste ▶ über die TRACK-Tasten oder die Zifferntasten (siehe unten) so eingestellt werden, dass die Wiedergabe mit einem anderen Titel beginnt.

### STOP-Taste 7 E

Drücken Sie diese Taste einmal, um die Wiedergabe zu stoppen. Drücken Sie die PLAY-Taste ▶, um mit der Wiedergabe dort fortzufahren, wo sie unterbrochen wurde. Drücken Sie die STOP-Taste ■ zweimal, wird die Disc-Wiedergabe beendet. Im Display erscheint STOP. Wird die PLAY-Taste ▶ nach zweimaligem Drücken der STOP-Taste ■ gedrückt, so beginnt die Disc-Wiedergabe mit dem ersten Titel oder dem ersten Titel des gespeicherten Programms (siehe unten).

### PAUSE-Taste 8 E

Drücken Sie die PAUSE-Taste ■■, um die Wiedergabe vorübergehend zu unterbrechen. Während der Wiedergabepause dreht sich die Disc weiter und die Wiedergabe wird an der aktuellen Position fortgesetzt. Die PAUSE-Anzeige leuchtet im Display. Nach erneutem Drücken der PAUSE-Taste ■■ bzw. nach Drücken der PLAY-Taste ▶ wird die Wiedergabe der Disc fortgesetzt.

### TRACK-Tasten (vorhergehender/nächster Titel) 9 1

Mit diesen Tasten können Titel auf der Disc ausgewählt werden. Wird die rechte TRACK-Taste ▶▶ während der Wiedergabe gedrückt, springt der CDPlayer zum Anfang des nachfolgenden Titels. Durch Drücken der linken TRACK-Taste ◀◀ kehrt das Gerät zum Anfang des gerade gespielten Titels zurück. Drücken Sie die linke TRACK-Taste ◀◀ zweimal kurz hintereinander, so kehrt der CDPlayer zum Anfang des vorhergehenden Titels zurück. Im Display erscheint die Nummer des neuen Titels.

Diese Tasten können auch genutzt werden, um vor dem Drücken der PLAY-Taste einen Titel auszuwählen oder um Titel im PROGRAM-Modus zu speichern (siehe unten). Drücken Sie die entsprechende TRACK-Taste so oft, bis Sie den gewünschten Titel angewählt haben.

Im PROGRAM-Modus können Sie mit Hilfe der TRACK-Tasten von einem programmierten Titel zum nächsten springen.

### Zifferntasten ①

*Nur auf der Fernbedienung*

Die zehn Zifferntasten (0 bis 9) auf der Fernbedienung dienen zur direkten Eingabe der Nummer eines Titels, der wiedergegeben werden soll.

Die ersten neun Titel einer Disc können durch Drücken der entsprechenden Tasten angewählt werden. Um z. B. den dritten Titel zu spielen, drücken Sie Taste 3 auf der Fernbedienung.

Beim Zugriff auf einen Titel mit einer höheren Nummer als 9, drücken Sie auf die Tasten für die Titelnummer.

---

**HINWEIS:** Diese Taste >10 wird beim CD11 Tribute nicht genutzt.

---

Die Nummer des ausgewählten Titels wird im Display angezeigt.

### SEARCH-Tasten (Suche rückwärts/vorwärts) ②

*Nur auf der Fernbedienung*

Die SEARCH-Tasten ◀◀ / ▶▶ dienen zum Schnelldurchlauf der Disc. Drücken Sie diese Tasten einmal, so wird die Geschwindigkeit in Rückwärts- bzw. Vorwärtsrichtung verdoppelt. Durch wiederholtes Drücken wird die Geschwindigkeit auf das 4fache und das 8fache der Normalgeschwindigkeit erhöht. Nach Drücken der PLAY-Taste ▶ wird die Wiedergabe in normaler Geschwindigkeit fortgesetzt. Während die schnelle Suchfunktion aktiv ist, werden Sie High-Speed-Audio hören.

## Weitere Features

Der CD11 Tribute ist sehr bedienerfreundlich. Neben den oben aufgeführten Ausstattungsmerkmalen bietet er weitere Features, wie z. B. die Möglichkeit, Titel zu programmieren, eine Disc, ein Programm oder einen Titel zu wiederholen, die Titel auf einer Disc in zufälliger Reihenfolge abzuspielen, und zwischen unterschiedlichen Zeitanzeigen zu wählen.

### PROGRAM-Taste ③

*Nur auf der Fernbedienung*

Über diese mit PROG gekennzeichnete Taste können Sie bis zu 20 Titel einer Disc für die Wiedergabe in beliebiger Reihenfolge speichern und beispielsweise nacheinander Titel 5, Titel 3 und Titel 8 abspielen.

Speichervorgang:

1. Legen Sie eine Disc in das Fach Loader. Der CD11 Tribute liest den Inhalt der Disc.
2. Drücken Sie die PROGRAM-Taste auf der Fernbedienung. Die PROGRAM-Anzeige erscheint zusammen mit „PROG-01“ im Display des CD11 Tribute. Das Gerät wartet nun auf die Eingabe der ersten Titelnummer.
3. Geben Sie die erste Titelnummer über die ZIFFERTASTEN ein. Der gewählte Titel wird automatisch gespeichert. Drücken Sie erneut die PROGRAM-Taste auf der Fernbedienung und im Display erscheint die

Anzeige „PROG-02“. Geben Sie alle zu speichernden Titel über die ZIFFERTASTEN ein.

Haben Sie ein Programm gespeichert, bleibt der CD11 Tribute so lange im PROGRAM-Modus, bis Sie die Disc aus dem Loader entfernen oder die PROG-Taste 3 Sekunden lang gedrückt halten. Drücken Sie im PROGRAM-Modus die PLAY-Taste, so wird anstelle der gesamten Disc das gespeicherte Programm gespielt. Die Wiedergabe beginnt mit dem ersten gespeicherten Titel.

Ist ein Programm gespeichert, so werden die meisten Funktionen nur für die im Programm gespeicherten Titel aktiviert und nicht, wie bei der normalen Wiedergabe, für die gesamte Disc. So springt der CD-Player beispielsweise mit Drücken der rechten TRACK-Taste zum nächsten Titel des gespeicherten Programms und nicht zum nächsten Titel auf der Disc. Genauso ist es nach Drücken der REPEAT-Taste (siehe unten), wonach alle im Programm gespeicherten Titel und nicht alle Titel auf der Disc wiederholt werden.

---

**HINWEIS:** Die Zufallswiedergabe kann bei aktivierter Programmfunktion nicht genutzt werden. Zur Aktivierung des Zufallstaste muss das Gerät programmierte Wiedergabe beenden.

---



---

**HINWEIS:** Die Zifferntasten kann bei aktivierter Programmfunktion nicht genutzt werden.

---

### RANDOM-Taste ④

*Nur auf der Fernbedienung*

Wird diese Taste gedrückt, schaltet der CD-Player auf Zufallswiedergabe. Sind alle Titel einmal wiedergegeben worden, hört das Gerät automatisch auf zu spielen, es sei denn, der REPEAT-Modus wurde aktiviert (siehe unten). In diesem Fall wird die Zufallswiedergabe solange fortgesetzt, bis die STOP-Taste gedrückt wird.

### REPEAT-Taste ⑤

*Nur auf der Fernbedienung*

Durch Drücken dieser Taste haben Sie die Möglichkeit, den gerade gespielten Titel oder die gesamte Disc solange zu wiederholen, bis erneut die REPEAT-Taste oder die STOP-Taste gedrückt wird. Drücken Sie die REPEAT-Taste einmal, wiederholt der CD11 Tribute nur den gerade gespielten Titel. Drücken Sie die REPEAT-Taste ein zweites Mal, wiederholt der CD11 Tribute die gesamte Disc. Wird die REPEAT-Taste ein drittes Mal gedrückt, wird diese Funktion damit deaktiviert.

Wie oben bereits erwähnt, kann die REPEAT-Funktion mit der RANDOM-Funktion kombiniert werden.

---

**HINWEIS:** Die REPEAT-Funktion wird automatisch deaktiviert, wenn die Disc aus dem Slot-Loader geholt wurde.

---

### TIME-Taste ⑥

*Nur auf der Fernbedienung*

Normalerweise zeigt der CD11 Tribute die abgelaufene Spieldauer des laufenden Titels an. Über die TIME-Taste haben Sie nun die Möglichkeit, zwei weitere Zeitanzeigen aufzurufen. Drücken Sie die TIME-Taste einmal, so wird im Display die verbleibende Spieldauer von der jeweiligen Wiedergabeposition bis zum Ende des laufenden Titels angezeigt. Wird die TIME-Taste ein zweites Mal gedrückt, erscheint die auf der gesamten Disc (oder die vom gespeicherten Programm) verbleibende Zeit. Drücken Sie die TIME-Taste ein drittes Mal, so sehen Sie im Display wiederum die abgelaufene Spieldauer des laufenden Titels.

**HINWEIS:** Wenn eine Disc CD-Text-Informationen über sie hat, wird durch Drücken der Play-Taste während der Wiedergabe wird zwischen Standard-Disc-Informationen und alle CD-Textdaten werden auf dem Display abwechselnd angezeigt.

## RS232 12

Der CD11 Tribute kann in Automatisierungssystemen über eine RS232-Schnittstelle gesteuert werden. Anschluss bietet der RS232-Eingang an der Geräterückseite über ein Standard-DB-9-Kabel (Buchse/Stecker).

Weitere Informationen bezüglich der Anschlussmöglichkeiten, der Software und der Betriebscodes erhalten Sie bei Ihrem autorisierten Rotel-Fachhändler.

## Rotel Link 13

Dieser Verstärker kann mit anderen Rotel Link-fähigen Produkten der Serie verbunden werden. So können die in das Rotel-Netzwerk eingebundenen Geräte miteinander kommunizieren und über die Rotel App gesteuert werden (steht im iTunes® Store zum Download bereit).

## Weitere Tasten auf der Fernbedienung

### MENU-Taste H

Nur auf der Fernbedienung

Durch Drücken der MENU-Taste können Sie das folgende Menü aufrufen:

- DISPLAY DIMMER: Dimmt die Helligkeit des Frontdisplays.
- POWER LED DIMMER: Dimmt die Helligkeit des POWER-Anzeige.

**HINWEIS:** Diese Einstellungen bleiben auch nach Ausschalten des CD11 Tribute dauerhaft gespeichert.

- VERSION: Anzeige der aktuellen Software-Version.
- AUTO POWER OFF: Der CD11 Tribute kann so konfiguriert werden, dass er sich automatisch ausschaltet, wenn er für eine bestimmte Zeit nicht genutzt wird. Werden innerhalb der festgelegten "Auto Power Off" Zeit wenn die CD gestoppt wird, so schaltet es automatisch in den Standby-Modus. Wenn die CD beginnt zu spielen, wird der Auto Power Off Timer wieder aktiviert. Die Werksvoreinstellung für Auto Power Off ist 20 Minuten.

Gültige Einstellungen sind: DISABLE, 20 Minuten, 30 Minuten, 60 Minuten, 90 Minuten.

- EXIT: Verlassen des Menüs.

Drücken Sie auf der Fernbedienung die Pfeiltasten nach oben/unten, um den Inhalt des Menüs zu verändern. Drücken Sie zur Eingabe der Einstellung bzw. zur Bestätigung ENT.

**HINWEIS:** Sie können das Menü auch ohne die Fernbedienung aufrufen. Drücken Sie dazu 5 Sekunden lang die STOP-Taste an der Gerätefront. Drücken Sie die TRACK-Tasten, um den Inhalt des Menüs zu verändern. Drücken Sie zur Eingabe der Einstellung bzw. zur Bestätigung die STOP-Taste.

### DIM-Taste C

Nur auf der Fernbedienung

Durch wiederholtes Drücken der DIM-Taste können Sie die Helligkeit des Displays verändern.

**HINWEIS:** Die über die Taste C vorgenommenen Einstellung ist nur vorübergehend und werden nach dem Ausschalten des CD11 Tribute nicht gespeichert.

## Bei Störungen

Sollte der CD11 Tribute nicht einwandfrei funktionieren, so prüfen Sie, ob die Bedienelemente richtig eingestellt sind bzw. die Verbindungen ordnungsgemäß hergestellt wurden. Ist dies nicht der Fall, so nehmen Sie die erforderlichen Änderungen vor. Spielt der CD11 Tribute trotzdem nicht einwandfrei, so untersuchen Sie die folgenden Punkte:

### Die POWER-LED leuchtet nicht

Die POWER-LED und die grundlegenden Bereiche im Display-Fenster leuchten, wenn der CD11 Tribute an eine stromführende Wandsteckdose angeschlossen ist und die POWER-Taste gedrückt wird. Tun sie es nicht, prüfen Sie mit einem anderen elektrischen Verbraucher, z. B. einer Lampe, ob die Steckdose tatsächlich Strom führt. Stellen Sie sicher, dass der Strom nicht durch einen dazwischen sitzenden Schalter abgeschaltet worden ist.

### Austauschen der Sicherung

Funktioniert ein anderes elektrisches Gerät, wenn es an die Steckdose angeschlossen wird, und der CD-Player nicht, so kann dies ein Hinweis darauf sein, dass die Grobsicherung im Gehäuseinnern durchgebrannt ist. Trennen Sie den CD-Player vom Netz und lassen Sie die Sicherung von Ihrem autorisierten Rotel-Fachhändler auswechseln.

### Kein Ton

Prüfen Sie, ob die Kabel zwischen dem CD11 Tribute und dem Verstärker ordnungsgemäß angeschlossen sind. Stellen Sie sicher, dass der CD11 Tribute am Verstärker als Signalquelle eingestellt wurde. Vergewissern Sie sich, dass das Tape-Monitor-System des Verstärkers nicht aktiviert ist. Prüfen Sie alle Verbindungskabel zwischen dem Verstärker und den Lautsprechern.

## Technische Daten

<b>THD + Rauschen</b> (bei 1 kHz)	0.009%
<b>Intermodulationsverzerrung</b> (bei 1 kHz)	0.009%
<b>Frequenzgang</b> ( $\pm 0.5$ db)	20 - 20,000 Hz
<b>Kanalgleichgewicht</b>	$\pm 0,5$ dB
<b>Phasenlinearität</b>	$\pm 0,5$ Grad
<b>Kanaltrennung</b> (bei 1 kHz)	> 115 dB @ 10 kHz
<b>Geräuschspannungsabstand</b> (IHF A)	> 125 dB
<b>Dynamikbereiche</b>	> 99 dB
<b>D/A-Wandler</b>	Texas Instruments
<b>Ausgangsimpedanz</b> (analog)	470 Ohm
<b>Digitalausgang</b>	0,5 Volt, Spitze/Spitze
<b>Lastimpedanz</b>	75 Ohm
<b>Stromversorgung</b>	Europa: 230 V, 50 Hz
<b>Leistungsaufnahme</b>	15 Watts
<b>Leistungsaufnahme</b> (Standby)	< 0.5 Watts
<b>BTU</b>	40 BTU/h
<b>Abmessungen</b> (B x H x T)	430 x 98 x 314 mm
<b>Höhe der Gerätefront</b> (für Rack-Einbau)	80 mm
<b>Nettogewicht</b>	5,8 kgs.

Diese Bedienungsanleitung entspricht dem technischen Stand bei Drucklegung.  
Änderungen in Technik und Ausstattung vorbehalten.

Rotel und das Rotel-Logo sind eingetragene Markenzeichen von The Rotel Co., Ltd. Tokio, Japan.

**The Rotel Co. Ltd.**

Tachikawa Bldg. 1F.,  
2-11-4, Nakane, Meguro-ku,  
Tokyo, 152-0031  
Japan

**Rotel USA**

Sumiko  
11763 95th Avenue North  
Maple Grove, MN 55369  
USA  
Phone: (510) 843-4500 (option 2)  
E-mail: Rotelsupport@sumikoaudio.net

**Rotel Europe**

Dale Road  
Worthing, West Sussex BN11 2BH  
England  
Phone: + 44 (0)1903 221 763  
Fax: +44 (0)1903 221 525

**Rotel Canada**

Kevro International  
902 McKay Rd. Suite 4  
Pickering, ON L1W 3X8  
Canada  
Tel: +1 905-428-2800

**[www.rotel.com](http://www.rotel.com)**

